

AVICENNA NEWS 7

Zhong Liu - Krebs und seine Geschichte

Ich habe mich für die Legende des Schachspiels entschieden, weil sie genau das Wesen und vor allem die Entwicklung von Krebs beschreibt und sie sollte sowohl für die Früherkennung, als auch für die prophylaktische Behandlung als Inspiration dienen...

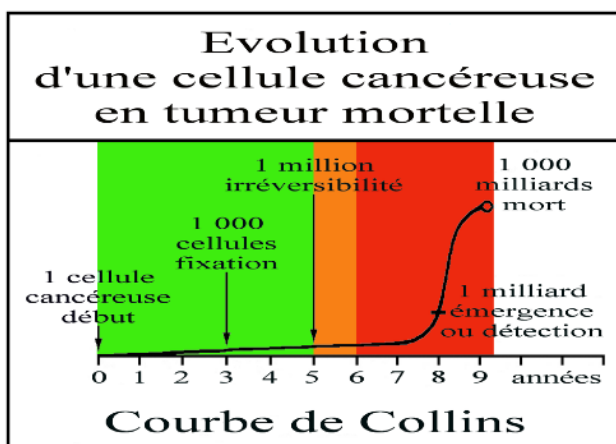
Die Legende beginnt im Jahre 3000 vor Christus in Indien. König **Belkib** war vom Schachspiel sehr entzückt und wollte den Erfinder reichlich belohnen, aber...

Er versprach ihm eine fabelhafte Belohnung, die ihm eine Ablenkung bieten würde, die ihn befriedigen würde. Als der **Weise Sissa, Sohn von Brahman Dahir**, ihn in das Schachspiel einführte, fragte der Herrscher Sissa, was er für dieses außergewöhnliche Geschenk wolle.

Sissa bat den Prinzen, ein Reiskorn auf das erste Feld zu legen, zwei auf das zweite, vier auf das dritte und so weiter, um schliesslich das ganze Brett zu füllen, indem man die Kornmenge auf jedem weiteren Feld stets verdoppelt.

Der Prinz gewährte diese Belohnung sofort, ohne zu ahnen, was die Folgen sein würden.

Sein Berater erklärte ihm, dass er gerade das Königreich in den Ruin getrieben hätte, weil die Ernten des Jahres nicht ausreichen würden, um Sissa zu bezahlen.



„Die Entwicklung einer Krebszelle gemäss der Wachstumskurve von Collins: Der Krebs wird meist erst nach 8 Jahren entdeckt.“

Diese Geschichte beschreibt auf sehr einfache Weise die versteckte Evolution von Zhong Liu, zeigt seine Vorgeschichte auf und macht deutlich, weshalb nach einem gewissen Stadium die Krankheit kaum reversibel ist.

Krebs wird generell eigentlich erst spät entdeckt, es sind meist schon mehrere Jahre seit dem Ausbruch der Krankheit vergangen und die Krankheit hat schon tiefe Wurzeln geschlagen. Als verständliche Erklärung ist die Kurve von Collins von wissenschaftlicher Bedeutung...

Diese Geschichte ist auch ein kostbarer Hinweis für die prophylaktische Behandlung von Zhong Liu (Krebs) durch Ernährungsumstellung, Kräuter und Übungen wie Dao Yin.

Es wird empfohlen, ab einem Alter von 40 Jahren einmal im Jahr eine 12-tägige Zhong Liu Kur mit Kräutern durchzuführen. Die Therapie wird von einer Ernährungsumstellung begleitet und zwar dürfen für mindestens 12 Tage kein tierisches Eiweiss,

Milchprodukte, raffinierte Kohlenhydrate und Zucker konsumiert werden. Diese Kur soll verhindern, dass Nässe, Schleim, Zäher-Schleim, Blut Stau und Hitze Toxine die LUO MAI angreifen und nachträglich die Zang Fu erreichen.

Ausleitende Kuren mit Rezepturen wie zum Beispiel **Heaven's Protection Tablets** werden einmal im Jahr für 12 Tage empfohlen.

Ursachen für Zhong Liu aus Sicht der TCM

Zhong Liu (Krebs) wird durch eine Fehlfunktion des PO (Architekt), des JING (Zellen - DNA) und vor allem ein Ungleichgewicht zwischen Tai Yin (Lungen und Milz) und Yang Ming (Magen und Dickdarm) ausgelöst. Die Statistiken sprechen dafür, dass (in TCM Terminologie übersetzt) die grösste Anzahl an Zhong Liu innerhalb des Yang Ming Organ- und Funktionskreises (JING LUO MAI) entstehen. Wir müssen hier das Wesen des Yang Ming bzw. des Verdauungstrakts terminologisch erweitern und ihn als globalen Funktionskreis mit komplexen Meridianabzweigungen betrachten wie zum Beispiel die Verbindung zwischen Magen und Gesicht, Augen, Schilddrüse, Hirn, Lungen, Haut, Gelenken usw.



„Der Arzt Tullio Simoncini hat als Mediziner und Onkologe entdeckt, dass Pilz (Candida Albicans) der Auslöser für viele Krebsarten ist und empfiehlt eine antimykotische Therapie mit Natrium Bicarbonat.“

„Die grösste Anzahl an Zhong Liu entstehen innerhalb des Yang Ming Organ- und Funktionskreises (JING LUO MAI).“

Eine kurze Auflistung von Zhong Liu Arten innerhalb des Yang Ming kann jeden davon überzeugen, dass der Darm ein wesentlicher Faktor bei der Entstehung von Zhong Liu ist: Magenkrebs, Speiseröhrenkrebs, Dünndarmkrebs, Dickdarmkrebs, After CA, Brustkrebs (Magen Jing Luo), Schilddrüsen Krebs (Magen Jing Luo), Malignes Melanom der Haut (Yang Ming ist für die Sauberkeit der Haut verantwortlich), Krebskrankheiten der Ovarien und Adnexe (Magen 29 - 28), Gehirn CA (Abzweigung des Yang Ming im Hirn), Pankreaskrebs (Innen/Aussen), Lymph CA, Non-Hodgkin-Lymphome,

Leukämie (Blut Hitze Toxine), Lungenkrebs (Lungen und Qi Fen und Yang Ming gehören zusammen), Krebsarten der Mundhöhle und des Rachens, Kehlkopfkrebs usw.

Warum ist der Yang Ming so anfällig für Zellmutationen?

Dies hat sicherlich mit der Physiologie des Yang Ming und vor allem seinen internen, unzähligen Meridianabzweigungen - JING LUO - zu tun. Ich habe leider nicht die Zeit, die Physiologie des Yang Ming in diesem Text zu wiederholen, aber jeder TCM-Therapeut und vor allem meine Schüler wissen genau, was hier damit gemeint ist. Nicht zu vergessen ist, dass der Yang Ming auch dem Wesen des YI - des konzeptuellen Geists - entspricht, mit seinen Vorzügen, aber auch seinen unzähligen Kehrseiten.

Obwohl die oben aufgelisteten Krebsarten sich örtlich und organisch voneinander unterscheiden, liegt zwischen allen ein gemeinsamer Faktor, ein Ariadnefaden und zwar: Nässe, Schleim, Zäher-Schleim > die durch Gärung > Pilzbefall auslösen > und weiter zusätzlich Qi-, Blut Stagnation und Toxine auslösen.

Der Arzt Tullio Simoncini - <http://www.curenaturalicancro.com> - hat als Mediziner und Onkologe entdeckt, dass Pilz (Candida Albicans) der Auslöser für viele Krebsarten ist und empfiehlt eine antimykotische Therapie mit Natrium Bicarbonat.

Ich kann seine Entdeckung nur willkommen heißen und obwohl die Ursache für den Pilzbefall nicht genau beschrieben wird und weder Ernährungs- noch Kräuterkur-Empfehlungen gegeben werden - zumindest nicht in seinem Video - so entspricht seine Entdeckung doch dem holistischen Denken der TCM und sogar der Beschreibung von Ibn Sina (Avicenna), der Krebs oder Wucherungskrankheiten als einen Nässe- und Schleimbefall beschrieben hat und die Empfehlung gab, für die Eindämmung der Krankheit, in ein warmes und trockenes Gebiet umzuziehen.

„Zhong Liu (Krebs) wird durch eine Fehlfunktion des PO, des JING und vor allem ein Ungleichgewicht zwischen Tai Yin und Yang Ming ausgelöst.“

Wie können Pilze gedeihen?

Welche Bedingungen brauchen Pilze, um zu gedeihen... **Dunkelheit, Feuchtigkeit und Wärme = Feuchte Hitze.** Feuchte Hitze kann in eine primäre und eine sekundäre Form eingeteilt werden. Die primäre wird vor allem durch Infektionskrankheiten, vor allem Viren (auch Urheber für Krebs) und tierische Eiweisse (Toxine) ausgelöst und die zweite durch eine Fehlfunktion von Milz/Pankreas, bei der die Nässe sich durch Stagnation in Nässe Hitze (Gärung) umwandelt und weiter die freie Zirkulation von Qi und Blut behindert. Die Ursachen sind im Allgemeinen: Denaturierte Speisen, gamma-bestrahlte Nahrungsmittel, Tiefkühlkost, Mikrowelle, raffinierte Kohlenhydrate, Zucker, Milchprodukte (vor allem in Kombination mit Zucker), Junk Food allgemein und das Leben in einer kalten, regnerischen und feuchten Umgebung.

Pilze in der Natur brauchen folgende Bedingungen, um zu gedeihen:

- 1- durchgehend warme Lufttemperatur
- 2- ausreichend Feuchtigkeit durch anhaltende Regenfälle
- 3- schwüles Sommer- und Herbstwetter
- 4- Dunkelheit

Die Entstehung im menschlichen Organismus folgt genau denselben Prozessen, einhergehend mit genetischen Prägungen und emotionellen Schockzuständen (PO).



Interessante Kräuter in der Zhong Liu Therapie:

Die Behandlung von ZHONG LIU erfolgt vor allem mit:

1- **Tierprodukten:** vor allem Quan Xie 全蝎 (Scorpion), Wu Gong 蜈蚣 (Scolopendra), Wu Shao She 乌梢蛇 (Zaocys), She Tui 蛇蜕 (Snake Slough), Chan Su 蟾酥 (Venenum Bufonis), Feng Fang 蜂房 (Honeycomb), Di Long 地龙 (Lumbricus), Tu Bie Chong 土鳖虫 (Woodlouse). Tierprodukte symbolisieren aus der Signaturlehre das Wesen des PO, sie können Toxine bekämpfen und vor allem die LUO MAI durchgängig machen. Sie gehören zu den wichtigsten Heilmitteln in der Krebstherapie, können aber nur durch die Lehre des TAO richtig verstanden werden, weil sie das Wesen des PO symbolisieren.

2- In die zweite Gruppe gehören vor allem die **anti-toxischen, Hitze und sogar Nässe Hitze ausleitenden Präparate** wie Ban Zhi Lian - Herba Scutellariae Barbatae 半枝莲, Bai Hua She She Cao - Herba Hedyotidis Diffusae 白花蛇舌草, Lian Qiao - Fructus Forsythiae 連翹 usw. Sie sind vor allem bei viralen (Epstein Barr Virus) und bakteriell bedingten Formen von Zhong Liu hilfreich, dürfen aber nicht bei einer kalten, Nässe Kälte oder Yang Mangel Konstitution verwendet werden.

3- Die dritte Gruppe beinhaltet die **Blut bewegenden Kräuter**. Hierin findet sich auch eine alte und immer noch sehr beachtete Theorie in der TCM, nämlich dass Blut Stau die Ursache für Zhong Liu sei. Auch die Tibeter sind derselben Meinung. Spezifische Kräuter werden dafür verwendet wie: E Zhu 莪术 (Curcuma Zedoary), San Leng 三棱 (Rhizoma Sparganii) und vor allem das sehr berühmte Tao Ren 桃仁 (Semen Persicae) (Vitamin B17 Theorie). Diese Kräuter sind sicherlich alle sehr wichtig, vor allem E Zhu 莪术 (Curcuma Zedoary) und San Leng 三棱 (Rhizoma Sparganii). Sie können nicht nur Blut Stau auflösen, sondern verhindern auch Nahrungsstagnation, Zäher-Schleim und Blut Stagnation im Yang Ming.

4- Die vierte Gruppierung ist eher bescheiden und wird kaum erwähnt, hat sich aber als sehr wirksam erwiesen, vor allem **bei Pilzbefall**: Chao Yi Yi Ren 薏苡仁 (Semen Coicis Praep - angeröstet) - das Kraut tonisiert das Qi, ohne Nässe Hitze zu erzeugen, leitet Nässe aus, ohne das Yin zu verletzen und klärt Toxine, ohne das Yang zu verletzen. Ich verwende eine Dosierung von 30g bis 60g am Tag. Bai Fu Ling 茯苓 (Poria Alba) und Zhu Ling 猪苓 (Polyporus) sind auch sehr wichtig, um Nässe auszuleiten. Sie sind Thermisch neutral und süß-fad im Geschmack, die Dosierung beträgt zwischen 18g bis 20g am Tag. Bai Fu Ling 茯苓 (Poria Alba) tonisiert das Qi der Milz und klärt die subtilen Kanäle des Herzens und harmonisiert, vor allem in der Form von Fu Shen 茯神 (Poria with hostwood), PO und HUN. Diesen drei Kräutern wurde eine anti-neoplastische Wirkung nachgewiesen, obwohl sie weder das Blut bewegen, noch Hitze oder Toxine ausleiten. Die Wirkung liegt vor allem darin, dass sie die Nässe ausleiten und damit den Nährboden für einen Pilzbefall beseitigen.

Chemotherapie und Nebenwirkungen

Chemotherapie löst Nässe/Schleim Kälte im Yang Ming aus, verletzt das Yang Qi und zehrt das JING aus (Haare, Augenbrauen und Wimpern fallen aus). Die nachgeburtliche Quelle des JING (die Erde - Tai Yin und Yang Ming) verliert durch die allopathische Behandlung ihr Gleichgewicht und die Produktion des JING und des Blutes lassen nach.

Kortison erzeugt Hitze, Leere Hitze und sogar Blut Hitze. Die Kombination mit Chemotherapie löst Feuchte Hitze, Unruhe und Schlafstörungen aus.

Das klinische Bild ist sehr komplex und lässt sich schwer mit Kräutern therapieren. Nur Therapeuten mit tiefen TCM- und Pharmakologie-Kenntnissen sind fähig sowohl Xie Fa (ausleiten), als auch Bu Fa (tonisieren) gleichzeitig durchzuführen, ohne das Yin zu

verletzen oder noch mehr Nässe oder Stagnation zu erzeugen. Es ist ein Drahtseillauf und die Rezepturen müssen manchmal täglich geändert und dem klinischen Bild angepasst werden.

Wenn ein Patient Chemotherapie bekommt, dann sollte der TCM Therapeut auf TCM Zhong Liu Rezepturen verzichten oder zumindest sehr vorsichtig sein damit. Mehr ist nicht immer besser und man sollte sich in diesem Fall auf die Therapie der Nebenwirkungen der Chemotherapie und/oder Bestrahlung konzentrieren.

„Chemotherapie löst Nässe/Schleim Kälte im Yang Ming aus, verletzt das Yang Qi und zehrt das JING aus.“

Missverständnisse in der Pharmakologie

Es wird behauptet, dass Krebs sich am Qi von kohlenhydrathaltigen Kräutern nähren kann. Daher verzichten viele Therapeuten auf Ren Shen 人參 (Ginseng), astragali radix - huang qi usw. Wir reden hier aber von Hong Shen 红参 (Red Ginseng) und nicht von weissem Zucker, Coca Cola, Fanta oder Nutella, dieser Unterschied ist schon von Bedeutung.

Westliche Behandlungen wirken sehr schnell auszehrend und erschöpfend auf das ZHEN QI des Patienten... Warum also keine Qi Kräuter geben? Und auch keine Kraftsuppe mit Rindfleisch?

Kohlenhydrathaltige Kräuter wie Ren Shen 人參 (Ginseng), Huang Qi 黄芪 (Radix Astragali), Dang Shen 党参 (Radix Codonopsis) sind keine Gefahr, aber weisser Zucker, Coca Cola, Fanta, Süsstoffe, raffinierte Kohlenhydrate und Teigwaren schon.

50g Ren Shen 人參 (Ginseng) oder Hong Shen 红参 (Red Ginseng) am Tag können lebensrettend sein, vor allem bei einer Verflüchtigung des YUAN QI. Fleischkonsum ist auch kein Widerspruch, ausser man isst Schweinefleisch und Fleischabfälle wie Wurst oder Schinken. Kraftsuppen mit Rindfleisch und Geflügelfleisch, zubereitet mit Kräutern, können bei Auszehrung des Qi und des Blutes sehr hilfreich sein.

Wir sollten immer zwischen akutem und chronischem Zustand unterscheiden und das Alter des Patienten berücksichtigen und nicht nach steifer Vorschrift vorgehen. Aber es ist generell sicherlich falsch, in der akuten Phase zu tonisieren und in der chronischen Phase zu sedieren.

Meine prophylaktischen Vorschläge für die Krebstherapie

Nach wie vor sind die Kuren von Bedeutung und zwar im Frühling, im Herbst und die Zhong Liu Kur, dadurch wird die Gefahr für Zhong Liu deutlich reduziert. Es gibt keine hundertprozentige Sicherheit und ich möchte keine falschen Versprechungen abgeben, aber meine klinische Erfahrung hat mir gezeigt, dass es besser ist, einen Brunnen zu bohren bevor man durstig wird. Es ist immer mein Ziel, die Harmonie im Zhong Jiao

(Mittlerer Erwärmer) wieder herzustellen oder zu bewahren und vor allem zu verhindern, dass durch Nässe Hitze, Pilze und Toxine entstehen.

„50g Ren Shen oder Hong Shen am Tag können lebensrettend sein, vor allem bei einer Verflüchtigung des YUAN QI.“

Drei Kuren pro Jahr sind angebracht und zwar im Frühling für die Behandlung und Ausleitung von Nässe, Schleim Hitze und Toxinen, im Herbst für die Behandlung von Nässe und Schleim Kälte und ab einem Alter von 40 Jahren eine Zhong Liu Kur für die Behandlung von Tan, Blut Stau und Toxinen. Insgesamt ergibt dies 36 Tage Ernährungsumstellung ohne tierische Eiweisse und Milchprodukte, Zucker, raffinierte Getreide, tiefgefrorene Nahrungsmittel und Mikrowelle. So habe ich es von meinem Lehrer gelernt und dieses Verfahren wurde von Prof. Dr. André Gernez und anderen auch wissenschaftlich bestätigt.

Klassische Vorgehensweise und Dosierung

Viele TCM Therapeuten fürchten sich vor einer klassischen Dosierung oder behaupten, dass kleine Dosierungen für westliche Patienten besser seien. Warum sollte man sich vor klassischen Dosierungen fürchten? Der Patient hat mehrfach OP, Chemotherapie und Bestrahlung überlebt... warum sollte man sich also fürchten, 60g Yi Yi Ren 薏苡仁 (Semen Coicis), 18g Fu Ling 茯苓 (Poria Alba) oder gar 50g Hong Shen 红参 (Red Ginseng) 连翘 連翹 zu verschreiben? Ich verstehe diese Unsicherheit bei manchen Kollegen nicht.

Tai Yin und Yang Ming harmonisieren

Chao Yi Yi Ren 薏苡仁 (Semen Coicis) 60g

Chao Bai Zhu 白术 (Rhizoma Atractylodis Macrocephalae preap) 14g

Cang Zhu 苍术 (Rhizoma Atractylodis Lanceata) 18g

Bai Fu Ling 茯苓 (Poria Alba) 18g

Zhi Ban Xia 半夏 (Rhizoma Pinelliae) 12g

Chao Chen Pi 陈皮 (Pericarpium Citri Reticulatae Praep) 12g

Hou Po 厚朴 (Cortex Magnoliae Officinalis) 12g

Mu Xiang 木香 (Radix Aucklandiae) 12g

Sha Ren 砂仁 (Fructus Amomi) 12g

Fang Feng 防风 (Radix Saposhnikoviae) 12g

E Zhu 莪术 (Curcuma Zedoary) 14g

San Leng 三棱 (Rhizoma Sparganii) 14g

Lian Qiao 连翘 (Fructus Forsythiae) 18g bis 30g, oder: Huang Bo 黄柏 (Cortex Phellodendri) 14g

Ji Nei Jin 鸡内金 (Endothelium Corneum Gigeriae Galli) 12g

usw...

TCM Mindmapping: Milz Qi Mangel > Chao Yi Yi Ren 薏苡仁 (Semen Coicis) 60g , Chao Bai Zhu 白朮 (Rhizoma Atractylodis Macrocephalae preap) 14g , Cang Zhu 苍朮 (Rhizoma Atractylodis Lanceata) 18g > **Nässe** > Bai Fu Ling 茯苓 (Poria Alba) 18g > **Schleim im Magen** > Zhi Ban Xia 半夏 (Rhizoma Pinelliae) 12g > **Magen Qi Stau** > Chao Chen Pi 陈皮 (Pericarpium Citri Reticulatae Praep) 12g > **Dickdarm Nässe/ Schleim und Qi Stau** > Hou Po 厚朴 (Cortex Magnoliae Officinalis) 12g > **Yang Ming Qi Stau** > Mu Xiang 木香 (Radix Aucklandiae) 12g > **Durchfall** > Sha Ren 砂仁 (Fructus Amomi) 12g > **Blähungen** > Fang Feng 防风 (Radix Saposhnikoviae) 12g > **Blut Stau und Verhärtungen, Ansammlungen** > E Zhu 莪朮 (Curcuma Zedoary) 14g und San Leng 三棱 (Rhizoma Sparganii) 14g > **Toxine - Fungus** > Lian Qiao 连翘 (Fructus Forsythiae) 18g bis 30g oder Huang Bo 黄柏 (Cortex Phellodendri) 14g > **Nahrungsresorption anregen** > Ji Nei Jin 鸡内金 (Endothelium Corneum Gigeriae Galli) 12g, usw...

Diese Rezeptur ist nicht gegen Zhong Liu, sondern wirkt befestigend auf das Qi des Zhong Jiao - Mittlerer Erwärmer. Sie tonisiert die Milz, wandelt Nässe/Schleim um, löst Qi- und Blut Stau im Yang Ming auf und verhindert die nachträgliche Entstehung von Pilzen. Dies ist nur ein Beispiel, um zu zeigen wie eine TCM Rezeptur aussieht, vor allem ihre Struktur, Dosierung und Verabreichung. Ich versuche nach wie vor die Erde bzw. die Harmonie zwischen Tai Yin und Yang Ming zu bewahren.

Diese Rezeptur behandelt die Wurzel der Krankheit (BEN) und nicht nur ihre Zweige (BIAO). Die Inspirationsquellen sind: Er Chen Tang, Xiang Sha Liu Jun Zi Tang, Shen Ling Bai Zhu San, Tong Xie Yao Fang und aromatische Kräuter... mit Modifikationen. Es ist in der Zhong Liu Therapie immer mein Bestreben, Tai Yin und Yang Ming zu harmonisieren und die Aufwärtsbewegung des Reinen (Milz - Lunge - Chong Mai) und die Abwärtsbewegung des Trüben (Magen - Dickdarm) zu fördern. Diese Rezeptur ist nur ein Bruchstück der Geschichte und sollte je nach Konstitution und Krebsart angepasst werden. Aber die Mitte bzw. die Erde zu sanieren, Tai Yin (Lungen und Milz) und Yang Ming (Magen und Dickdarm) zu harmonisieren, ist für die Behandlung von Zhong Liu entscheidend. Diese Rezeptur darf bei Säfte- und Yin Mangel mit innerer Trockenheit und Verstopfung nicht verschrieben werden.

Die Zusammensetzung entspricht einer Tagesdosis und zwar 3 x 150ml am Tag.

Ich kann hier leider nicht die ganze Therapie ausführlich erklären, aber das Sanieren und Tonisieren des Mittleren Erwärmers ist in der Krebstherapie sehr zentral und es zählt nicht allein das Bekämpfen der Tumorzellen (Zweige - BIAO) mit toxischen Kräutern, Chemotherapie und Radiotherapie.

Als Notfalltherapie dürfen giftige Verfahren (Kräuter wie Chemotherapie) eingesetzt werden, aber die Therapie sollte so schnell wie möglich auf die Ursache des ZHONG LIU

zurückgreifen und zwar aus meiner Sicht auf TAI YIN und YANG MING. Das Auffüllen des JING und die Therapie von SHEN und PO müssen zudem parallel dazu durchgeführt werden. Ich würde für die Behandlung des SHEN und PO Akupunktur und DAO YIN empfehlen.

„Es ist in der Zhong Liu Therapie immer mein Bestreben, Tai Yin und Yang Ming zu harmonisieren und die Aufwärtsbewegung des Reinen und die Abwärtsbewegung des Trüben zu fördern.“

Kräuterergänzungen sind auch angesagt, vor allem um das JING zu nähren, ohne dabei Nässe oder Nässe Hitze zu erzeugen wie zum Beispiel mit: He Shou Wu 何首乌 (Radix Polygoni Multiflori Praeparata) 30g am Tag. Dies ist ein wundervolles Kraut, um das Nieren JING und das Leber XUE zu nähren und die präparierte Form erzeugt keine Nässe/Schleim. Ebenfalls verordnen kann man Kräuter wie Huang Jing 黄精 (Rhizoma Polygonati) 30g und Sang Ji Sheng 桑寄生 (Herba Taxilli) 20g, usw... Es gibt hierfür viele Möglichkeiten.

Ernährung und Zhong Liu Therapie

Raffinierte Kohlenhydrate und Zucker sollten sofort abgesetzt werden, nicht aber unbedingt Vollkorngetreide (Polysaccharide). Geröstete Hirse und

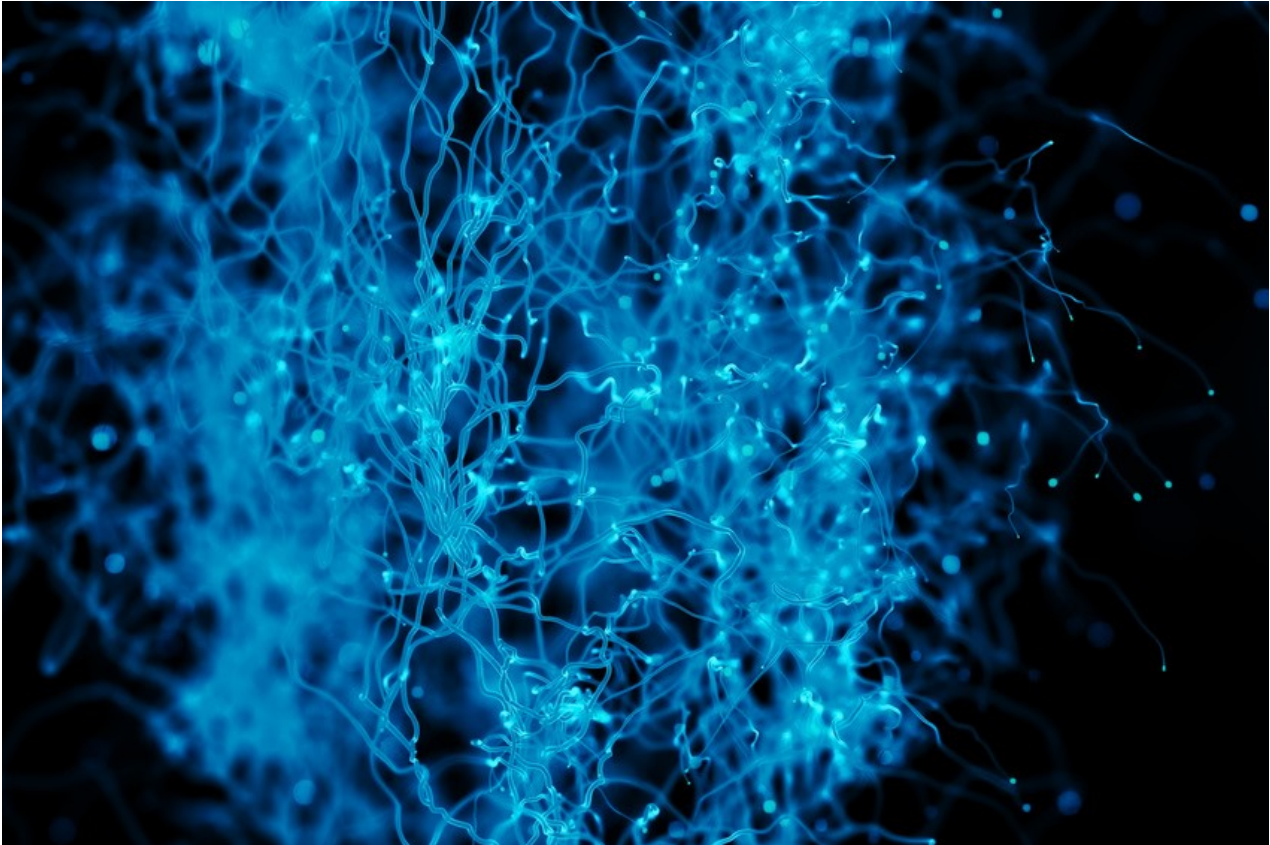
Reis sind sehr empfehlenswert, weil beide Tai Yin und Yang Ming Getreide sind. Lange gekautes Vollkorngetreide wird alkalisch, tonisiert das Qi von Milz/Magen und nährt die Essenz - das JING. Man sollte aber aufpassen mit Vollkornweizen, denn dieses Getreide ist sehr nährend und kann schnell Nässe/Schleim erzeugen, vor allem in Form von Brot oder als Teigwaren. Ich würde in der Zhong Liu Therapie immer Hirse und Vollkorn Rundreis empfehlen, aber nur wenig Weizen, Grünkern oder Dinkel, ausser bei einer massiven Auszehrung des Yin mit Leerer Hitze, Fieber, Nachtschweiß und Gewichtsverlust.

Trennkost ist sicherlich sehr gut und verhindert die Entstehung von Zähem-Schleim. Gemüse und tierische Eiweisse dürfen kombiniert werden mit gekochten Früchten und blanchierten Salaten aus Wurzelgemüsen. Es ist wichtig, das Qi des Mittleren Erwärmer zu bewahren und auf kalte Speisen und Getränke zu verzichten. Fleisch ist nicht kontraindiziert und zu behaupten, dass Fleischesser häufiger Zhong Liu bekommen als Veganer ist schlicht falsch.

Marketing, Angst und Unwissenheit

Vor vielen Jahren wurde im Westen die alternative Branche in der ZHONG LIU Therapie verpönt und sogar schwer bestraft. Heute scheint sich der Markt zu öffnen und es entstehen viele Kliniken in Europa und ausserhalb, wo alternative Methoden entweder in Kombination mit herkömmlichen allopathisch Verfahren oder allein angewendet werden. Krebspatienten fürchten sich vor dem Sterben und greifen auf alle Angebote zurück, ohne die notwendigen Vorkenntnisse zu haben. Bei all diesen Multi-Therapieverfahren fehlt es immer an einer präzisen Differentialdiagnostik (BIAN ZHENG) mit einer individuellen

bzw. konstitutionellen Anpassung. Die Kunden werden mit pseudo-wissenschaftlichen Begriffen überflutet, die für Laien zum Teil so unverständlich sind, dass sogar das Erlernen von chinesischer Knochenschrift im Vergleich dazu ein Kinderspiel ist. Krebspatienten lassen sich für viel Geld mit Kurkumin, Vitamin C, Artemisiae Annuae, Spurenelementen, Vitamin-Komplexen (orthomolekulare Medizin), Ozon-Therapie, Sauerstofftherapie, Saunatherapie, Fiebertherapie, Weizengras Saftkur, pH-Therapie, Impfstoffen und Mistelbehandlung therapieren, in der Hoffnung, dass aus diesem Cocktail irgendetwas wirkt. Die Umsätze sind nicht zu unterschätzen und die Behandlungen werden kaum von den Krankenkassen übernommen.



„Welche Bedingungen brauchen Pilze, um zu gedeihen... Dunkelheit, Feuchtigkeit und Wärme = Feuchte Hitze... Die Entstehung im menschlichen Organismus folgt genau denselben Prozessen, einhergehend mit genetischen Prägungen und emotionalen Schockzuständen (PO).“

Diese alternativen Verfahren sind für traditionelle Therapeuten unverständlich, wie zum Beispiel die Kurkumin-Injektionen. Das Kraut heisst auf chinesisches: **Jiang Huang 姜黄 (Rhizoma Curcumae Longae)** und es ist scharf, bitter und warm, dringt in die Leber, Magen und Milz ein. Das Kraut löst Blut Stau auf und senkt das Qi ab, öffnet die Jing Luo, vertreibt eingedrungene Wind Nässe und lindert Schmerzen. Das Kraut wird für die Behandlung von Dysmenorrhoe, Verletzungen, rheumatischen Beschwerden, vor allem Schulterschmerzen, Angina Pectoris und Arteriosklerose verwendet. Die Anwendung von Curcumin ist sicherlich interessant für Zhong Liu Arten, bei denen Qi- und Blut Stau

überwiegt und das Problem von der Leber oder Gallenblase ausgeht, aber nicht für Patienten mit Yin Mangel, Leere Hitze, Blut Hitze, Nässe und Zäher-Schleim Hitze.

Vitamin C ist sauer und thermisch sehr kalt, dringt in die Leber und Blut Ebene hinein und klärt Hitze Toxine. Vitamin C wird sehr hoch dosiert verabreicht (mehrere Gramm), aber nicht jeder Patient verträgt die Therapie. Die Behandlung ist eigentlich nur für entzündliche Formen von Zhong Liu oder zumindest Arten, bei denen Hitze, Blut Hitze und Toxine überwiegen.

Neu auf dem Markt ist **Qing Hao 青蒿 (Herba Artemisiae Annuae)**, ein Kraut, das sich für die Behandlung von Malaria sehr bewährt hat. Das Kraut ist bitter, thermisch kalt und erreicht vor allem Leber, Gallenblase und die Nieren. Das Kraut ist sehr beliebt für die Behandlung von Yin Mangel, Leere Hitze, Blut Hitze und Fieber und ist aufgrund seiner energetischen Struktur sicherlich sehr geeignet für die Behandlung der Folgen einer Hormon- oder Radiotherapie (Feuer Toxine), aber es ist ungeeignet, wenn Nässe/Schleim Kälte, Blut Stau und Yang Mangel überwiegen.

In diesen drei Beispielen werden die Grenzen von alternativen Verfahren sofort aufgezeigt und vor allem auch deren Nebenwirkungen. Aber alles wird in einer Weise wissenschaftlich belegt, sodass fast jeder Krebskranke überzeugt wird. In der Abwesenheit von Differentialdiagnostik kann die Therapie niemals ursächlich sein, sondern es werden nur die Zweige der Krankheit abgeschnitten, der Baum aber wächst weiter.

Warum nimmt Zhong Liu immer weiter zu?

Eine Krankheit, von der die Ursachen unbekannt sind, kann niemals geheilt werden und die herkömmlichen Behandlungsverfahren wirken dermassen schädigend auf das ZHEN QI (Globales Qi), dass sie sogar, über einen Zeitraum von drei Jahren betrachtet, erneut Zhong Liu hervorrufen können... die Statistiken sprechen hier eindeutig für sich...

Pace e bene aus Assisi, März 2018
Claude