

AVICENNA NEWS

Freedom

Un virus è un parassita, penetra nelle cellule e si riproduce in questo modo. Come agente patogeno ha bisogno di un ospite, di solito una cellula. Utilizza il metabolismo e i componenti della cellula per riprodursi. La base fisiologica e la costituzione del paziente è quindi importante. Nella terminologia della MTC, i virus sono tossine da calore umido (Shi Re Du).



Il virus è protetto da uno strato di proteina chiamato capsida. Questo guscio proteico viene utilizzato per racchiudere il materiale genetico del virus. Il fatto che i virus penetrino negli strati più profondi del corpo e quindi nello Yin e la loro capacità di adattarsi e riprodursi li rende quasi organismi viventi. Se guardiamo attentamente la natura e il comportamento di un virus, riconosceremo l'Elemento Acqua, il trigramma KAN (I Ching) e anche i reni, il fegato, il sangue e HUN.

Questa classificazione è una metafora basata sulla dottrina delle segnature (leggere i segni della natura) o sulla legge della somiglianza, ma

anche sulle osservazioni cliniche. I virus, così come il trigramma KAN, sono protetti da un capsida, che protegge l'informazione genetica. Questa struttura corrisponde alla rappresentazione e alla comprensione delle tossine del calore umido come insegnato dai maestri di Wen Bing Xue nel XVII secolo. Questo approccio può sembrare un po' come il "Signore degli Anelli", ma l'efficienza delle prescrizioni tradizionali dell'epoca conferma la correttezza della diagnosi e del trattamento.

La difficoltà sta nel fatto che il virus si nasconde in luoghi diversi, ovvero: nell'apparato digerente (Qi Fen), nelle membrane di origine (spazi tra la parte interna ed esterna del corpo chiamati Mo Yuan - chiamato anche lo Yin dello Shao Yang) e nello strato di sangue (Xue Fen) che corrisponde al fegato e persino ai reni nella fisiologia energetica cinese.

Il trattamento del fegato è indispensabile per il trattamento delle malattie virali (herpes zoster - labialis - genitale). Il fegato custodisce il sangue (Jue Yin) e corrisponde allo strato del sangue. I classici della medicina cinese dicono che il fegato, il sangue e il subconscio formano un'unità inseparabile. È necessario aggiungere i reni, come nella medicina tradizionale, perché sono responsabili del patrimonio genetico, della memoria cellulare, del midollo osseo e del cervello. La medicina cinese ci offre prospettive di diagnosi e di trattamento complementari alla medicina moderna.

In primo luogo, il fondamento deve essere rafforzato per evitare che l'agente patogeno entri nelle cellule o negli strati profondi dell'organismo. Noi lo chiamiamo il rafforzamento del sistema immunitario, il Wei Yang. Il sistema immunitario è stato descritto nei grandi classici della medicina cinese (Huang Di Nei Jing). La sua descrizione olistica è sorprendente. Nonostante gli sforzi e la ricerca, la medicina moderna non è ancora in grado di spiegare l'intero sistema immunitario. Ad oggi, non esiste ancora un metodo per rafforzare la sua funzione; e l'uso della medicina ortomolecolare, la vitamina D o C, non sarà mai in grado di stimolare il sistema immunitario, che ha origine nello Yang dei reni, nel sistema digestivo (milza e stomaco) e nei polmoni, per citare solo gli organi e le funzioni più importanti. La natura rinfrescante di queste vitamine, alcune delle quali sono prodotti petrolchimici, le rende utili quanto i disinfettanti su una gamba di legno. Questo tipo di trattamento indebolisce anche lo Yang del rene e allo stesso tempo favorisce l'accumulo di umidità nell'apparato digerente.

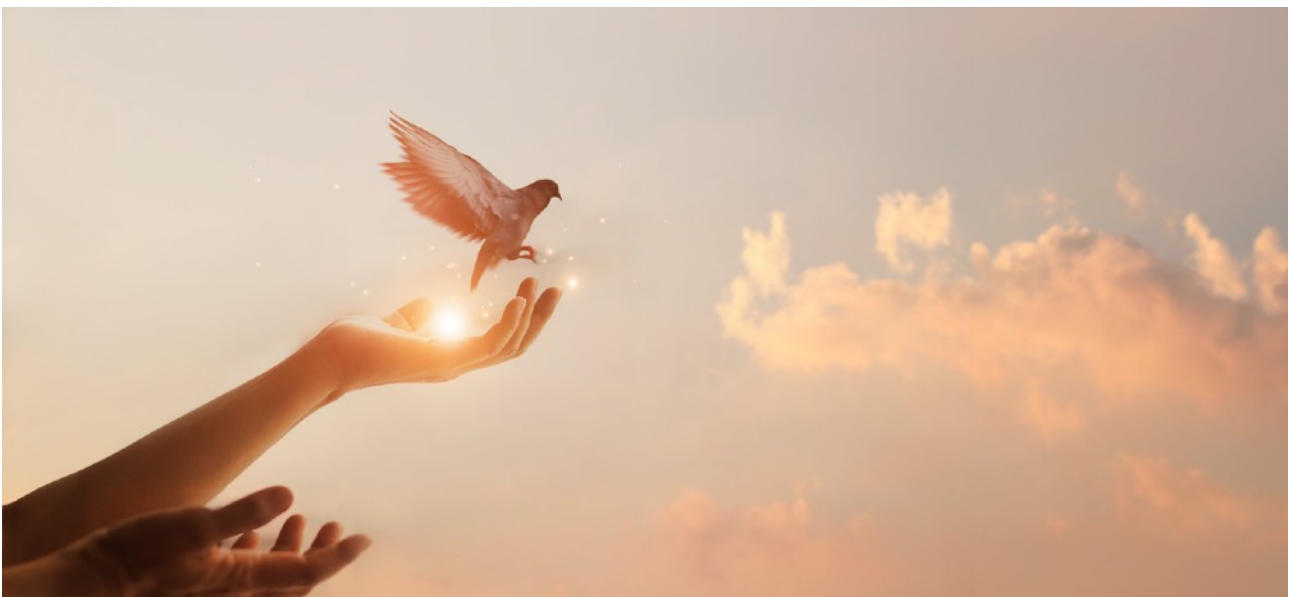
Recenti ricerche hanno dimostrato che il Covid-19 penetra nello strato di sangue (Xue Fen) e causa trombosi, emorragie, eruzioni cutanee (Wei Fen) e disturbi neurologici. La sua diffusione (il suo movimento energetico all'interno dei 4 livelli - SI FEN) si estende dallo Yin (gli strati profondi del corpo - Xue Fen) allo Yang, (gli strati superficiali Wei Fen = pelle). Quando il virus penetra nello strato del sangue, lo Xue Fen, la capacità di legare l'ossigeno diminuisce. La coagulazione del sangue, che è un processo complesso che porta alla formazione di coaguli di sangue, è rafforzata dalla presenza di tossine di calore umido nel sangue, che porta alla formazione di trombosi in molti organi. Se il calore è proporzionalmente più elevato, c'è il rischio di emorragia. Studi recenti hanno dimostrato che alcuni gruppi etnici sembrano essere più inclini al sanguinamento rispetto ad altri. Osservazioni cliniche hanno anche dimostrato che le difficoltà respiratorie sono associate a muco

e trombosi polmonare. In casi gravi, alcuni medici saggi iniettano degli anticoagulanti chiamati eparina.

È vietato l'uso di cortisone o ibuprofene perché questi farmaci favoriscono la penetrazione dell'agente patogeno negli strati profondi del corpo, lo strato di sangue, la XUE FEN. Essi causano calore nel sangue a causa dello svuotamento dello Yin.

Il collegamento tra l'apparato digerente, il Qi Fen, e il sangue è ben noto nella medicina cinese. Basta studiare l'opposizione energetica tra lo stomaco e il sangue (circolazione sanguigna) per capire i vari sintomi dermatologici e le emorragie degli organi interni, delle gengive e della pelle.

La complessità della diagnosi sta nel valutare attentamente l'umidità e il calore tossico che compongono il virus. La costituzione del paziente, l'età, le abitudini alimentari, il clima e il sistema immunitario determinano lo sviluppo della malattia.



La costituzione del paziente

Se il paziente ha una costituzione cosiddetta "umida" (si nutre di latticini, zucchero, frutta esotica, banane, succhi di frutta e vitamina C, vegetariani freddi), sente una pesante e opprimente stanchezza e il forte bisogno di dormire senza sentirsi rigenerato anche dopo lunghe ore di sonno. Sono inoltre soggetti a emicranie legate alla digestione con vomito, diarrea, bocca appiccicosa, gusto blando, sete o perdita di gusto e olfatto. La perdita del gusto e dell'olfatto è un segno di danno al sistema nervoso (YING FEN), ma anche un esaurimento del Tai Yin Qi (polmoni e milza). Si verifica una grande stanchezza mentale (SHEN), con disorientamento, letargia, che porta anche alla depressione. Avrà poca o per niente febbre anche nel tardo pomeriggio, ma il paziente avvertirà un forte dolore muscolare e dispnea all'inizio. Le

difficoltà respiratorie sorgono perché l'umidità, che è appiccicosa, viscosa e spessa e che è di natura ostruttiva, ostacola la comunicazione tra polmoni e reni (inalazione). Blocca il movimento di dispersione e di affondamento del Qi polmonare. Inoltre, c'è un accumulo di muco, che rallenta o addirittura blocca la circolazione interna del Qi e del sangue all'interno di questo organo. Studi molto approfonditi hanno dimostrato la presenza di stasi di muco e sangue negli alveoli.

Se il calore predomina, nel tardo pomeriggio, insieme alla sete, si verificano irritazione, nervosismo, confusione e febbre alta. I sintomi includono anche diarrea maleodorante, oliguria e urina altamente concentrata. Anche la tosse sarà più secca e il mal di gola (infiammazione della gola) sarà più pronunciato.

Ponderare il calore tossico e l'umidità l'uno verso l'altro è un'arte che richiede molta conoscenza clinica e molta esperienza. Umidità e calore sono sempre presenti in tutte le malattie virali, ma in proporzioni diverse, a seconda delle condizioni climatiche, della costituzione del paziente, dell'età e delle abitudini alimentari. È questo strato appiccicoso e viscoso di umidità che protegge il virus e lo nasconde negli strati profondi dell'organismo. È necessario essere un terapeuta di Medicina Cinese molto competente e con molta esperienza clinica per poter individuare un'infezione virale con i metodi tradizionali di esame, con polso e lingua. La medicina moderna è molto più efficiente in questo settore.

È ormai molto sorprendente che le condizioni climatologiche abbiano poca influenza sulla diffusione e sulla virulenza del virus. Sappiamo dalla medicina cinese e dalla virologia moderna che le infezioni e le epidemie sono solitamente stagionali. Con Covid-19, abbiamo supposto che il clima umido e caldo di Wuhan o Chengdu avrebbe favorito la carica virale, ma non è stato così. Indipendentemente dalle condizioni climatiche, il virus può anche diffondersi in paesi caldi e secchi come il Marocco, l'Arabia Saudita o l'Egitto. Tuttavia, è chiaro che l'epidemia si diffonde più lentamente nelle regioni asciutte che in quelle umide-fredde o umide-calde. Nelle zone in cui è diffusa la malaria, nelle zone tropicali che sono in realtà umide e calde, l'infezione da Covid-19 può essere meglio controllata, poiché si possono utilizzare i farmaci per la malaria o i farmaci cinesi basati su Qing Hao 青蒿 (Herba Artemisiae Annuae). Quest'ultima si è dimostrata una pianta notevole per il trattamento della malaria.

Altre patologie - Xue Fen e Ying Fen

Sono state osservate altre due patologie. La prima è neurologica e la seconda dermatologica. La connessione tra un'infezione virale e il sistema nervoso è ben nota sia nella medicina moderna che nella medicina

tradizionale cinese. Con un'elevata carica virale, un agente patogeno può entrare nello YING FEN (sistema nervoso - corrisponde al cuore e al cervello) attraverso il sistema digestivo (QI FEN) o lo strato del sangue (XUE FEN). I tre Yang - Yang Ming, Shao Yang e Tai Yang - hanno molti rami (JING LUO e JING BIE) che penetrano nel cuore, nel cervello e nel midollo spinale. Non dimentichiamo che cuore, reni e cervello sono visti come un'unità energetica inseparabile. Un infarto può avere origine da un ictus e viceversa. La fisiologia energetica degli organi interni ci insegna che i reni, il fegato e il sangue formano un'unità energetica inseparabile. Questo ci permette di capire che elevate cariche virali possono causare squilibri cognitivi ed encefalite o meningite.



Gli anziani

Perché gli anziani hanno più probabilità di soccombere al virus? La risposta è semplice, l'età è sempre associata a una perdita naturale di Yang Qi, lo Yang dei reni. Il fuoco della vitalità fisica e cognitiva si indebolisce con il passare degli anni. Ci sono eccezioni, naturalmente, ma sono rare. Si può dire che a partire dai 50 anni, lo Yang Qi degli uomini si indebolisce più velocemente di quello delle donne. Questo è uno dei motivi principali dell'alto tasso di mortalità tra gli uomini nelle case di riposo.

Sia le donne che le persone con gruppo sanguigno 0 sembrano essere più resistenti al virus.

Non dimentichiamo che il sistema immunitario è in origine una manifestazione dello Yang del rene, il fuoco del rene, il WEI YANG. Questa debolezza naturale dello Yang Qi in età avanzata diminuisce le difese contro la penetrazione degli agenti patogeni e rallenta il metabolismo (San Jiao) e l'apparato digerente. Inoltre favorisce il verificarsi di ristagni alimentari, umidità interna, muco, TAN e stasi del sangue.

"Tan" è un'espressione molto speciale nella medicina cinese. È una sostanza viscosa, appiccicosa e costipante che attacca i vasi sanguigni, il cervello e i meridiani. Il Tan è un po' come il colesterolo. Ha origine principalmente da un disturbo del tratto digestivo, ma può anche essere il risultato di uno squilibrio nello Shao Yang (cistifellea e San Jiao) o il risultato di calore da vuoto. Il triplice riscaldatore, che come il pericardio è un circuito funzionale, regola il metabolismo umano. Esso controlla la salita dello YANG e la discesa dello YIN. Infatti, questo gruppo funzionale regola il movimento dei liquidi e del calore nel corpo. Un agente patogeno, un'infezione virale, ma anche un ristagno del Qi può rallentare la circolazione del San Jiao e favorire lo sviluppo di calore umido. WU JU TONG, Gran Maestro della dinastia Qing, ha descritto molto bene lo sviluppo di malattie da calore umido nel triplice riscaldatore, il San Jiao. Questo gruppo di funzioni non è un organo, ma rappresenta l'intero metabolismo umano. Esso controlla il sistema linfatico ed è attivato dallo Yang dei reni, il fuoco della vita, e anche da esercizi fisici come lo sport, lo Yoga o il Qi Gong.

Problemi cognitivi

I problemi cognitivi che possono verificarsi negli anziani sono causati dal muco Yang (forma sottile di Tan) e dalla stasi del sangue, che può salire fino alla testa e quindi intasare i canali sottili del cuore. Se il muco sottile (Tan) e la stasi del sangue si combinano nei canali sottili del cuore (e quindi del cervello), il paziente sarà depresso, apatico, si sentirà abbattuto, disorientato e incapace di concentrarsi, leggere o anche ascoltare. La lingua è spesso larga, spessa, rigida e la placca è bianca e appiccicosa. Se il calore è predominante, il paziente è irritato, confuso, irrequieto o addirittura aggressivo e la lingua è da rossa a rosso scuro, larga, spessa, con una placca gialla. Anche in questo caso, la diagnosi differenziale è fondamentale per scegliere la giusta strategia di trattamento. Nel caso di Covid-19, Shi Chang Pu 石菖蒲 (Rhizoma Acori Graminei) e Turmeric Longa - Yu Jin sono spesso usati in combinazione con altre erbe per liberare i canali del cuore (cervello).

Come rimuovere il calore umido dallo strato di sangue (Xue Fen)

La strategia proposta si basa sui principi dei grandi maestri della dinastia Qing e anche su quelli dei maestri più contemporanei. Le erbe pesanti e collose dovrebbero essere evitate, ad esempio Sheng Di Huang 地黄 (Radix Rehmanniae). Prima di tutto è necessario rinfrescare il sangue con erbe leggere e disperdenti come il Chi Shao Yao 赤芍 (Radix Paeoniae Rubra), che è un'erba amara-fredda. Da Qing Ye 大青叶 (Folium Isatidis) è principalmente antitossica e la stasi del sangue può essere rimossa con Ze Lan 泽兰 (Herba Lycopi), il cui effetto su gonfiore e stasi è ben noto nella traumatologia.

L'obiettivo terapeutico è quello di guidare l'agente patogeno attraverso Yang Ming (movimenti intestinali), Tai Yang (urine) e anche attraverso la pelle (sudorazione). Erbe leggere, aromatiche, antitossiche e antibiotiche come Jin Yin Hua 金银花 Flos Lonicerae e Lian Qiao 连翘 連翹 (Fructus Forsythiae) sono molto importanti nel trattamento delle malattie infettive.

Se guardiamo i sintomi di Covid-19, troviamo che il movimento energetico di questo agente patogeno segue il principio dei Quattro Livelli - Si Fen, un sistema stabilito da Ye Tian Shi, la teoria del triplice riscaldatore - San Jiao (Wu Ju Tong) e il sistema della membrana di origine - MO YUAN di Wu Kou Ye.

Quando il virus penetra attraverso le mucose e le vie respiratorie, è ovvio che la pelle, il Luo Mai, il TMM, i polmoni e l'apparato digerente sono colpiti per primi dalla malattia. Alcune persone molto resistenti possono essere portatrici del virus senza provare sintomi immediati. Gli agenti patogeni, la carica virale, fanno parte di un ciclo energetico di 90 giorni. Si può quindi presumere che alcuni sintomi compaiano nei mesi successivi. Parlo di ricadute, malattie neurologiche (tremori, convulsioni, disturbi comportamentali), sintomi dermatologici (neurodermite, psoriasi, herpes) e conseguenze gastroenterologiche (colite), per citare solo i più importanti.

La legge dei 90 giorni

Questi sintomi non appariranno prima di 90 giorni dopo l'ondata di infezione e non saranno associati a Covid-19, come spesso accade con gli effetti collaterali dopo la vaccinazione. Una relazione simile è stata osservata con la vaccinazione contro l'epatite B e la comparsa di focolai di sclerosi multipla 90 giorni dopo l'iniezione del vaccino.

Questa legge dei 90 giorni è molto importante nella medicina tradizionale cinese. Ci permette di seguire e comprendere le onde energetiche di tutti i disturbi fisiologici e psicologici e gli effetti collaterali di molti trattamenti.

Farmaci contro la malaria

Tra tutti gli approcci terapeutici proposti finora, i farmaci per la malaria sono molto promettenti. Mi permetto di sostenere la strategia del Prof. Didier Raoult (Marsiglia), che, nonostante le pressioni dell'industria farmaceutica e del governo francese, è stato in grado di attuare fin dall'inizio una procedura terapeutica chiara ed efficace. L'uso di un farmaco antimalarico per curare il Covid-19 è appropriato perché la malaria è una malattia causata dalle tossine del calore umido. Combinato con un antibiotico, questo approccio terapeutico è molto efficace. Tuttavia, continuo a credere che il trattamento dovrebbe includere formule a base di erbe per trattare la radice della malattia

in modo più efficace, soprattutto farmaci o prescrizioni a base di erbe che promuovono la circolazione sanguigna e proteggono dalla trombosi, come l'eparina.



Le ultime ricerche

Le ultime ricerche sul virus e soprattutto la comprensione che l'agente patogeno penetra nella XUE FEN (strato di sangue) mi hanno spinto a sviluppare una nuova formula a base di erbe, le cui proprietà profilattiche proteggono l'organismo e possono spingere fuori l'agente patogeno nascosto nello strato di sangue.

Nuova formula profilattica

Questa nuova formula si chiama FREEDOM. Questo nome non è casuale. Simboleggia la situazione sociale in cui ci troviamo attualmente.

La formula a base di erbe

Le formule a base di erbe utilizzate per comporre questa nuova formula sono: Hou Po Xia Ling Tang, San Ren Tang, Da Yuan Yin, Xi Jiao Di Huang Tang, Tou Zhi Zhi Zhuang Qi Tang

La ricaduta è sempre possibile, l'agente patogeno non è stagionale, può diffondersi in una grande varietà di condizioni climatiche. L'estensione del blocco è diventata di attualità in molti paesi europei. È quindi necessario continuare ad essere molto, molto attenti.

Il dosaggio per questa nuova formula è di 3x 4 compresse al giorno, dopo ogni pasto. FREEDOM può sostituire l'assunzione di REMOVING THE CLOUDS. Tuttavia, LUMINOUS SHIELD dovrebbe continuare ad essere preso, soprattutto dai bambini e il dosaggio dovrebbe essere aumentato se vanno a scuola o all'asilo. È importante rimanere vigili.

Le raccomandazioni nutrizionali rimangono invariate. Lo zucchero e tutti gli alimenti che generano umidità interna, come i latticini, la frutta esotica, i succhi di frutta ecc. devono essere evitati. Si dovrebbero preparare tisane aromatiche e bere sempre bevande calde. Consiglio soprattutto i semi di cardamomo schiacciati come tè, ma anche il rosmarino.

Questo è stato un breve viaggio nella terra dei virus. Come sempre, le basi sono fondamentali, bisogna sapere come proteggere il proprio organismo attraverso una buona alimentazione.

Continuate a prendere le vostre erbe e rimanete consapevoli ...

Tanti auguri e arrivederci a presto,
Claude e Diana

FREEDOM, la nuova formula a base di erbe della Linea Diolosa, si trova già nell'App Linea Diolosa e anche nel negozio online. Può essere ordinata anche via e-mail presso la farmacia di Innsbruck: tcm@apo-boznerplatz.at.

