

# AVICENNA NEWS

## Freedom

Wirus to pasożyt, wnika do komórek i w ten sposób się reprodukuje. Potrzebny mu jest organizm- gospodarz, wirus wykorzystuje jego komórki, ich metabolizm i cząsteczki, aby się namnażać. Tak więc fizjologia i konstytucja pacjenta mają znaczenie. Wirusy są wg TCM czynnikiem patogennym, który jest połączeniem wilgoci, gorąca i toksyn. ( Shi Re Du )



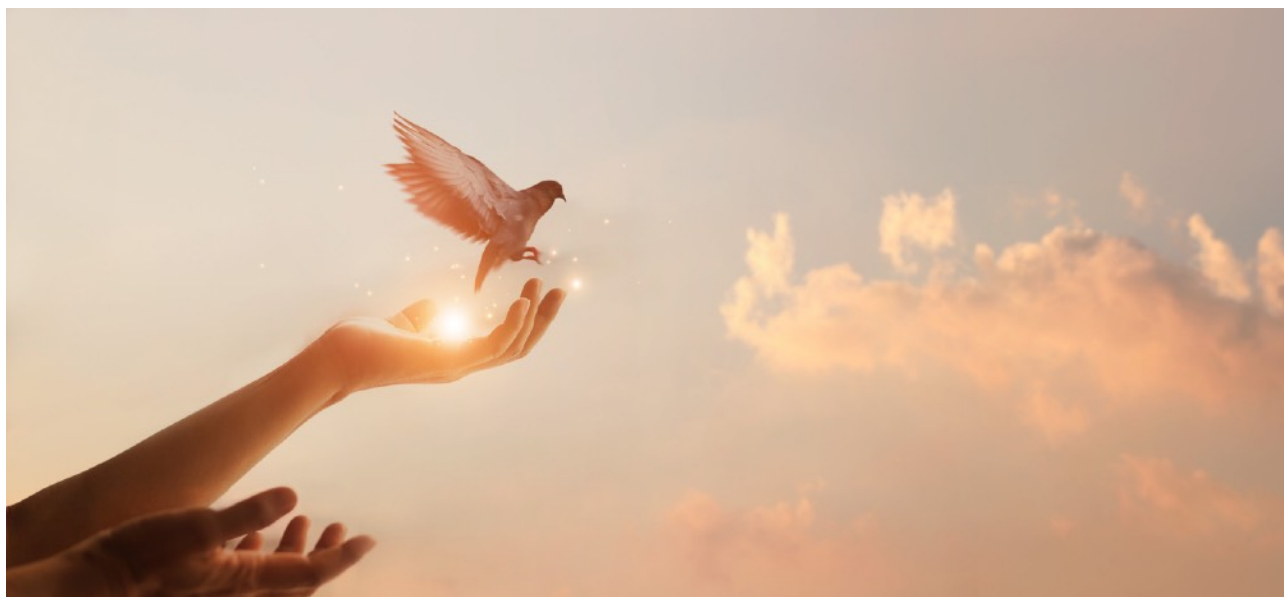
Wirus jest otoczony warstwą proteinową, zwaną kapsydem. Jest to jakby opakowanie genomu wirusa. Fakt, że wirusy potrafią wnikać do najgłębszych warstw organizmu gospodarza w połączeniu z ich zdolnościami do adaptacji i namnażania się sprawia, że są one prawie żywymi organizmami. Gdy przyjrzymy się uważnie naturze i zachowaniu wirusów to rozpoznamy w nich naturę elementu Wody, odpowiadającą trygramowi KAN w księdze I CING, a także Nerkom, Wątrobie, Krwi i HUN.

Taka klasyfikacja jest metaforą, która bazuje na prawie sygnatury i zasadzie podobieństwa, ale jest także wynikiem obserwacji

klinicznych. Wirus, dokładnie tak obrazuje to trygram KAN, jest chroniony otoczką, która chroni jego informację genetyczną. Dokładnie tak opisywali w XVII wieku choroby z wilgoci, gorąca i toksyn mistrzowie Wen Bing Xue. Taki sposób postrzegania patogenów może się wydawać niczym historia z Władcy Pierścieni, ale wysoka skuteczność receptur z tamtych czasów potwierdza prawidłowość diagnozy i postrzegania tego rodzaju czynników patogennych.

Celem diagnostyki różnicowej (Bian Zheng) i terapii ziołowej jest zlokalizowanie wirusa w ciele, stwierdzenie do jakich miejsc, narządów i komórek wniknął i wyprowadzenie go z ciała poprzez stolec, mocz czy skórę. Trudność polega na tym, że wirus ukrywa się w różnych miejscach, a mianowicie: w układzie pokarmowym (Qi Fen), w przestrzeniach międzykomórkowych ( Mo Yuan - zwanych też aspektem Yin Shao Yang ) i na poziomie Krwi ( Xue Fen ), który w fizjologii wg medycyny chińskiej jest powiązany energetycznie z Wątrobą, a nawet Nerkami.

W leczeniu chorób wirusowych jak Herpes Zoster, Herpes Labialis i Genitalis ) uwzględnienie Wątroby jest nieodzowne. Wątroba przechowuje Krew ( Jue Yin ), odpowiada warstwie Krwi. Wg klasycznych dzieł medycyny chińskiej Wątroba, Krew i świadomość pamięci stanowią nierozdzielalną całość. Konieczne jest także uwzględnienie w terapii Nerek, gdyż są one wg medycyny chińskiej odpowiedzialne za uwarunkowania genetyczne, pamięć komórkową, szpik kostny oraz Mózg. Tradycyjna medycyna chińska oferuje nam możliwości leczenia i diagnozowania, które mogą się dobrze uzupełniać z leczeniem zachodnim.



Podstawą leczenia musi być wzmocnienie fundamentów, aby zapobiec wnikaniu czynników patogennych do komórek i głębszych warstw ciała. Nazywamy to wzmocnieniem układu odpornościowego, Wei Yang. Układ odpornościowy został opisany w dziełach klasycznych ( Huang Di Nei Jing ). Zaskakujące jest to jak kompleksowe jest to klasyczne ujęcie. Medycyna zachodnia pomimo licznych badań naukowych i wysiłków wciąż nie jest w stanie wyjaśnić całościowo funkcjonowania układu odpornościowego. Do dziś nie odkryto żadnych sposobów, aby wzmocnić jego funkcjonowanie, a stosowanie medycyny ortomolekularnej, witamin D i C nigdy nie będzie w stanie stymulować pracy układu odpornościowego, który ma swoje źródło w

Yang Nerek, w układzie trawiennym ( Śledzionie i Żołądka ) oraz w Płucach, to są te najważniejsze narządy, które stanowią filary odporności. Ochładzająca natura tych witamin, a niektóre z nich są produktami petrochemicznymi, co sprawia, że tyle z nich pożytku, co z użycia środka dezynfekującego do drewna. Stosowanie ich osłabia Yang Nerek i sprzyja gromadzeniu się wilgoci w układzie pokarmowym.

Najnowsze badania wykazały, że COVID-19 wnika na poziom Krwi (Xue Fen) i wywołuje zakrzepicę, krwawienia, wysypki ( Wei Fen ) i zaburzenia neurologiczne. Jego rozprzestrzenianie się w ciele ( jego energetyczne przemieszczanie się w obrębie 4 poziomów wnikania patogenów - SI FEN ) przebiega od Yin ( najgłębszy poziom, na który wnikają patogeny to poziom Krwi, XUE FEN ) do Yang, do najbardziej powierzchniowego poziomu (WEI FEN = skóra). Ponieważ wirus przedostaje się na poziom Krwi, zmniejsza się zdolność wiązania tlenu. Krzepnięcie krwi, które jest skomplikowanym procesem prowadzącym do tworzenia się skrzepów, zostaje nasilone przez obecność we Krwi toksyn z gorącą wilgocią i prowadzi to do powstawania zakrzepicy w wielu narządach. Gdy przeważa gorąco wówczas istnieje ryzyko wystąpienia krwawień. Najnowsze badania wykazały, że niektóre grupy etniczne są bardziej podatne na wystąpienie krwawień niż inne. Obserwacje kliniczne pokazały także, że do zaburzeń oddychania dochodzi u pacjentów ze względu na obecność śluzu i zatorowość płucną. Niektórzy mądrzy lekarze podają pacjentom w ciężkim stanie leki rozrzedzające krew jak heparyna.

Nie powinno się natomiast stosować kortyzonu czy ibuprofenu, gdyż leki te ułatwiają patogenom wnikanie do głębszych warstw w ciele, na poziom Krwi, Xue Fen. A poprzez wyczerpywanie Yin przyczyniają się do powstawania gorąca Krwi.

Związek pomiędzy układem trawiennym, Qi Fen, a Krwią jest w medycynie chińskiej doskonale znany. Wystarczy wziąć pod uwagę opozycję energetyczną Żołądka i Osierdza, aby zrozumieć różne objawy dermatologiczne, a także krwawienia narządów wewnętrznych, dziąseł i skóry.

Kompleksowa diagnoza musi uwzględnić proporcje wilgoci i toksycznego gorąca, z których składa się wirus. Konstytucja pacjenta, jego wiek, nawyki żywieniowe, klimat a także to jak funkcjonuje jego układ odpornościowy decydują o rozwoju i przebiegu choroby.

## Konstytucja pacjenta

Jeśli pacjent ma konstytucję z przewagą wilgoci ( produkty mleczne, cukier, egzotyczne owoce, banany, soki owocowe i witamina C, tzw. zimni wegetarianie ) odczuwa bardzo silne zmęczenie, ociężałość, ospałość, nawet po wielu godzinach snu nie czuje się zregenerowany. Taki pacjent będzie miał skłonności do migren z wymiotami, biegunek, lepkich ust, mdłego posmaku w ustach, brak pragnienia lub utratę smaku i węchu. Zanik zmysłu smaku i węchu to oznaka uszkodzenia systemu nerwowego ( YING FEN ), ale także wyczerpania Tai Yin ( Płuca, Śledziona ). Pojawi się także ogromne zmęczenie psychiczne, umysłowe ( SHEN ) z uczuciem dezorientacji, letargiem, a nawet depresją. Późnym popołudniem taki pacjent będzie miał nieznacznie podwyższoną temperaturę albo wcale, na początku będzie odczuwał silne bóle mięśniowe i duszność.

Trudności w oddychaniu powstają dlatego, że wilgoć, która ma naturę kleistą, lepłą i blokującą, zaburza komunikację pomiędzy Płucami i Nerkami ( wdech ). Zaburza ona rozpraszającą i zsyłającą funkcję Qi Płuc. Do tego dochodzi nagromadzenie śluzu, co spowalnia cyrkulację Qi i Krwi w tym narządzie, a nawet ją blokuje. Bardzo dokładne badania wykazały obecność śluzu i zastoju Krwi w pęcherzykach płucnych pacjentów.

Gdy przeważa gorąco pojawiają się takie objawy jak rozdrażnienie, nerwowość, pomieszanie, wysoka gorączka późnym popołudniem, pragnienie, a także biegunka o brzydkim zapachu, skąpomocz i mocno skoncentrowany mocz. Także kaszel będzie u tych pacjentów bardziej suchy, a ból gardła będzie silniejszy.

Wyważenie proporcji, w jakiej występuje w infekcji wirusowej wilgoć i toksyczne gorąco jest sztuką, która wymaga wiedzy i doświadczenia klinicznego. Wilgoć i gorąco współistnieją w każdej infekcji wirusowej, jednak w różnych proporcjach zależnie od klimatu, konstytucji pacjenta, wieku i jego nawyków żywieniowych. Warstwa lepkiej wilgoci stanowi otoczkę dla wirusa i ukrywa go w głębokich warstwach organizmu. Trzeba być naprawdę doświadczonym terapeutą TCM z dużym doświadczeniem klinicznym, aby stwierdzić obecność infekcji wirusowej przy pomocy tradycyjnych metod badania, czyli badania pulsu i języka. Współczesna medycyna jest w tym zakresie bardziej skuteczna.

Jest bardzo zaskakujące, że warunki klimatyczne mają tak nieznaczny wpływ na rozprzestrzenianie się wirusa. Na podstawie wiedzy z medycyny chińskiej jak i współczesnej wirusologii wiemy, że zwykle infekcje i epidemie pojawiają się sezonowo. W przypadku COVID -19 wydawało się na początku, że to wilgotny i ciepły klimat Wuhan czy Chengdu sprzyjały rozprzestrzenieniu się wirusa, a jednak okazało się inaczej. Wirus pojawia się niezależnie od

warunków klimatycznych, także w miejscach o suchym i gorącym klimacie jak Maroko, Arabia Saudyjska czy Egipt. Nie ulega jednak wątpliwości, że w suchym klimacie epidemia rozprzestrzenia się wolniej niż w rejonach o klimacie wilgotno-zimnym lub wilgotno-gorącym.

W rejonach tropikalnych, gdzie jest gorący i wilgotny klimat i gdzie malaria występuje często, choroba taka jak COVID -19 jest łatwiejsza do kontrolowania, dlatego że stosuje się tam leki na malarię lub zioła chińskie na bazie Qing Hao 青青蒿 (Herba Artemisiae Annuae). Zioło to okazało się być bardzo cenną rośliną w leczeniu malarii.



### **Dalszy rozwój patologii - Xue Fen i Ying Fen**

Zaobserwowano dwa kolejne rodzaje patologii. Pierwsza z nich dotyczy zaburzeń neurologicznych, a druga dermatologicznych. Związek infekcji wirusowych z centralnym systemem nerwowym jest znany zarówno w nowoczesnej zachodniej medycynie, jak i w tradycyjnej medycynie chińskiej. Gdy patogen, wirus jest bardzo silny może przedostać się przez układ pokarmowy ( poziom Qi Fen ) lub poziom Krwi ( XUE FEN ) na poziom YING FEN ( system nerwowy - odpowiada Sercu i Mózgowi ). Trzy warstwy Yang, czyli Yang Ming, Shao Yang i Tai Yang mają wiele odgałęzień meridianów ( Jing Luo, Jing Bie ), które przechodzą przez Serce, Mózg i rdzeń kręgowy. Nie zapominajmy, że Serce, Nerki i Mózg są postrzegane w medycynie chińskiej jako ściśle powiązane ze sobą energetycznie. Zawał serca może być przyczyną udaru i odwrotnie. Energetyczne powiązania narządów uczą nas tego, że Nerki, Wątroba i Krew są nierozdzielną energetycznie całością. To pozwala nam rozumieć, że silne obciążenie infekcją wirusową może spowodować zaburzenia kognitywne, zapalenie mózgu czy opon mózgowych.

## Starsze osoby

Dlaczego starsze osoby są bardziej narażone na wniknięcie wirusa? Odpowiedź jest prosta, wraz z wiekiem naturalne jest obniżenie poziomu Yang Qi, także osłabienie Yang Nerek. Ogień witalności ciała i umysłu słabnie z upływem lat. Oczywiście są wyjątki od tej reguły, ale należą one do rzadkości. Można powiedzieć, że powyżej 50tego roku życia Yang Qi u mężczyzn słabnie szybciej niż u kobiet. To jest jedna z głównych przyczyn większej śmiertelności mężczyzn w domach starości. Zarówno kobiety, jak i osoby z grupą krwi O wydają się być bardziej odporne na wirusa.

Nie zapominajmy, że system odpornościowy jest manifestacją Yang Nerek, ognia Nerek, Wei Yang. Ta fizjologiczna słabość Yang Qi w związku z wiekiem ułatwia czynnikom patogennym wnikanie do takiego organizmu i spowalnia też cyrkulację w San Jiao oraz pracę układu pokarmowego. A to sprzyja występowaniu stagnacji pożywienia, wytwarzaniu wewnętrznej wilgoci, śluzu, Tan i zastoju Krwi.

Tan jest specyficznym pojęciem w medycynie chińskiej. Jest on zgęstniałą, lepka, zaklejającą substancją, która atakuje naczynia krwionośne, mózg i meridiany. W jakimś stopniu jest porównywalny z cholesterolem. Jego powstawanie wiąże się z dysfunkcjami układu pokarmowego, może być też efektem nierównowagi w Shao Yang ( Pęcherzyk Żółciowy i San Jiao ) lub być konsekwencją pustego gorąca. Potrójny Ogrzewacz, który podobnie jak Osierdzie jest funkcją związaną z cyrkulacją, reguluje metabolizm ciała. Kontroluje wznoszenie się Yang i opadanie Yin. W rzeczywistości jest to funkcja, która reguluje cyrkulację Płynów ciała i rozprowadzanie ciepła. Czynniki patogenne, infekcja wirusowa, ale także stagnacja Qi mogą spowolnić cyrkulację w San Jiao, co sprzyja wytworzeniu gorącej wilgoci. WU JU TONG, wielki mistrz dynastii Qing doskonale opisał jak rozwijają się choroby z gorącej wilgoci w Potrójnym Ogrzewaczu. San Jiao nie jest organem tylko funkcją, która reprezentuje wszystkie procesy metaboliczne w ciele. Kontroluje układ limfatyczny i jest aktywowany przez Yang Nerek, Ogień życia, także przez ćwiczenia fizyczne sport, jogę, Qi Gong.

## Zaburzenia kognitywne

Zaburzenia funkcji kognitywnych u starszych osób są skutkiem zastoju Krwi i śluzu Yang, który jest subtelną formą Tan, wznoszą się one do głowy i mogą w tym procesie zablokować subtelne kanały Serca. Gdy te dwie jakości - subtelna forma Tan oraz zastój Krwi - połączą się w subtelnych kanałach Serca, pacjent staje się depresyjny, apatyczny, przybity i zdezorientowany,

niezdolny do czytania, a nawet słuchania ze zrozumieniem. Język jest często szeroki, gruby, sztywny, a nalot biały i kleisty. Gdy przeważa gorąco pacjent

jest pobudzony, niespokojny, pomieszany, a nawet agresywny i jego język jest czerwony, wręcz ciemnoczerwony, szeroki, gruby, z żółtym nalotem. Także w takich przypadkach diagnostyka różnicowa ma decydujące znaczenie, aby obrać właściwą strategię leczenia. W przypadku COVID-19 dobre będą takie zioła jak Shi Chang Pu, kłącze tataraku oraz Yu Jin, Curcuma longa w połączeniu z innymi ziołami, aby oczyścić kanały Serca (mózgu).

## **Jak wyprowadzić gorącą wilgoć z poziomu Krwi, XUE FEN?**

Proponowana strategia bazuje na zasadach wypracowanych przez mistrzów dynastii Qing, a także bardziej współczesnych mistrzów. Należy unikać ziół o ciężkiej, kleistej naturze, jak np. Sheng di Huang (Radix Rehmanniae). Trzeba odświeżyć Krew stosując zioła o lekkiej i także rozpraszającej naturze jak np. Chi Shao Yao (Radix Peoniae Rubra), która jest zimnym i gorzkim ziołem. Da Qing Ye (Folium Isatidis) działa przede wszystkim antytoksycznie, natomiast z rozpuszczeniem zastoju Krwi bardzo dobrze poradzi sobie zioło Ze Lan (Herba Lycopi), którego działanie bardzo dobrze sprawdza się przy zastojach i bólach w traumatologii. Celem terapii jest wyprowadzenie czynnika patogenego przez Yang Ming (ze stolcem), Tai Yang (z moczem) lub przez warstwę skóry (przez wypocenie). Zioła aromatyczne o lekkiej naturze i działaniu antybiotycznym i antytoksycznym jak Jin Yin Hua 金银花 (Flos Lonicerae) oraz Lian Qiao 连翘 連翹 (Fructus Forsythiae) są bardzo ważne w leczeniu chorób infekcyjnych.

Jeśli przyjrzymy się dokładnie objawom w przypadku COVID-19 to stwierdzimy, że odpowiadają one dokładnie obrazowi energetycznemu przemieszczania się patogenów w głąb organizmu zgodnie z Czterema Poziomami - Si Fen, systemem opracowanym przez Ye Tian Shi, z teorią Potrójnego Ogrzewacza, San Jiao (opracowaną przez Wu Ju Tong) oraz systemem przestrzeni międzykomórkowych MO YUAN, opracowanym przez Wu Kou Ye. Gdy wirus wnika do organizmu przez błony śluzowe i drogi oddechowe to najpierw są dotknięte: skóra, Luo Mai, TMM, Płuca i układ trawienny. Osoby o dobrej odporności mogą być nosicielami wirusa, choć same nie odczuwają żadnych objawów. Czynniki patogenne, obciążenie wirusem są związane z cyklem 90 dni. Należy zatem liczyć się z tym, że w najbliższych miesiącach będą pojawiały się różne symptomy. Mam tutaj na myśli ponowne infekcje wirusa, schorzenia neurologiczne jak: drżenia, skurcze, zaburzenia zachowania, a także objawy dermatologiczne (Neurodermitis, łuszczyca, opryszczka) i zaburzenia gastroenterologiczne (Colitis), wymieniłem tu te najważniejsze.

## Zasada 90 dni

Objawy wystąpią dopiero 90 dni po fali zachorowań i nie będą kojarzone z wirusem COVID-19, dokładnie tak jak dzieje się często ze skutkami obocznymi szczepień. Podobna relacja została zaobserwowana w odniesieniu do szczepień na wirusowe zapalenie wątroby typu B i występowaniem rzutu MS, stwardnienia rozsianego 90 dni po szczepieniu. Zasada 90 dni jest bardzo ważna w medycynie chińskiej. Pozwala ona na zrozumienie przyczyn wielu zaburzeń energetycznych w ciele, zarówno na poziomie fizycznym jak i psychicznym, na zapobieganie ich pogłębianiu się, a także na powiązanie pewnych zaburzeń z wcześniejszym leczeniem i zidentyfikowanie ich jako skutków ubocznych tego leczenia.



## Leki na malarię

Ze wszystkich zaproponowanych dotychczas sposobów leczenia nowego wirusa leki na malarię okazały się najbardziej obiecujące. Popieram strategię profesora Didier Raoult z Marsylii, który od początku pandemii, mimo silnych nacisków ze strony przemysłu farmaceutycznego i francuskiego rządu, opracował klarowną i skuteczną terapię dla wirusa. Leki na malarię okazują się być skuteczną terapią, dlatego że malaria jest chorobą wywoływaną przez czynnik o tej samej jakości: toksyczne gorąco z wilgocią. W połączeniu z antybiotykiem taka terapia jest bardzo skuteczna. Jestem nadal przekonany, że leczenie powinno być połączone z ziołami, aby leczyć



skuteczniej przyczynę choroby, szczególnie ważne byłyby leki lub receptury ziołowe wspierające krążenie krwi i chroniące przed zakrzepicą.

## **Najnowsze badania naukowe**

Najnowsze badania naukowe, a przede wszystkim zrozumienie tego, że ten patogen dociera na poziom Krwi XUE FEN skłoniły mnie do opracowania nowego preparatu, który potrafi chronić organizm przed patogenem, a także potrafi wyprowadzić patogen ukryty na poziomie Krwi.

## **Nowa receptura profilaktyczna**

Nowy preparat nazwałem FREEDOM, czyli wolność. Ta nazwa nie jest przypadkowa, symbolizuje sytuację społeczną, w jakiej się znaleźliśmy.

## **Receptury klasyczne**

Receptury klasyczne, które były dla mnie inspiracją w tworzeniu tego preparatu to: Hou Po Xia Ling Tang, San Ren Tang, Da Yuan Yin, Xi Jiao Di Huang Tang, Tou Zhi Zhuang Qi Tang

Ponowna fala wirusa jest cały czas możliwa, ten patogen nie jest najwyraźniej związany z porą roku, skoro może się rozwijać w najróżniejszych warunkach klimatycznych. Przedłużenie zakazu swobodnego poruszania się ma już miejsce w wielu krajach europejskich. Dlatego trzeba nadal zachować wzmożoną ostrożność.

Dawkowanie nowego preparatu: 3x4 tabletki po jedzeniu. Jeśli dotychczas zażywaliście preparat REMOVING THE CLOUDS możecie zamienić go teraz na FREEDOM. LUMINOUS SHIELD należy nadal zażywać i to w zwiększonej dawce, szczególnie u dzieci, które wrócą do szkół i przedszkoli. Trzeba pozostać ostrożnym.

Zalecenia dietetyczne pozostają te same tzn. trzeba unikać produktów, które prowadzą do wytworzenia wilgoci, czyli cukru, nabiału, soków z owoców egzotycznych, soków owocowych. Zalecam parzenie herbatek z ziół aromatycznych i picie ich na ciepło. Polecam szczególnie napar z rozgniecionych ziarenek kardamonu, a także z rozmarynu.

To była krótka wyprawa do świata wirusów. Jak zawsze decydujące jest podłoże, dlatego ważna jest wiedza o tym, jak chronić swój organizm poprzez dobre odżywianie.

Zażywajcie nadal zioła i uważajcie na siebie...

Wszystkiego Dobrego i do zobaczenia wkrótce,  
Claude & Diana

**For orders you can contact CMC Polska:**

<https://www.cmcpolska.net/category/produkty-diolosa>

C.M.C

ul. Jana Pawła II 20

49-300 Brzeg

Telefon/faks: (077) 404 55 06

E-mail: [biuro@cmcpolska.net](mailto:biuro@cmcpolska.net)

