

## Nieren, Herz und Hirn: Eine untrennbare Einheit

Herz und Nieren = SHAO YIN = ZNS

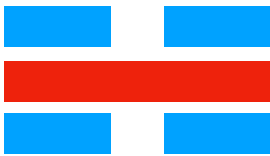
Nieren JING = Ausserordentliche Organe: Knochen, Knochenmark, **Hirn**, Gallenblase, Uterus und Blutgefässe

Nieren = 90% Yin - 10% Yang

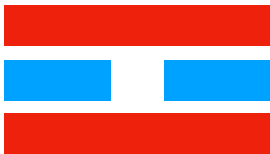
Herz = 10% Yin - 90% Yang

### Aus der Sicht des I Ging

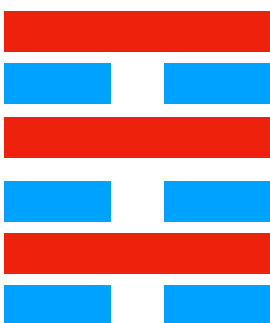
Nieren = KAN



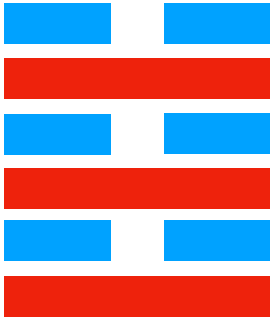
Herz = LI



Hexagramm 64 = Vor der Vollendung



## Hexagram 63 = Nach der Vollendung



Herz entspricht der fünften Linie des I Ging = 50  
Hirn entspricht der sechsten Linie des I Ging = 60

**Shao Yin und das Leben = 120 Jahre**



## Die Auszehrung des Yin - Burnout Syndrom

### Ursachen

- 1- Alter und Konstitution
- 2- Krankheiten
- 3- Lebensweise
- 4- Sex - Kinder - Entbindungen
- 5- Steuern - wenig Geld, Armut
- 6- Obsessives Denken

### TCM Mind-Mapping - Bian Zheng:

- 1- Nieren Yin Mangel > Herz Yin Mangel > Herz Wind
- 2- Nieren Yin Mangel (Wasser) > Leber Yin Mangel (Holz) > Herz Yin Mangel (Feuer) > Herz Wind (Feng)
- 3- Nieren Yin Mangel > Gallenblasen Yang Fülle (Shao Yang) > Herz Yin Mangel (Organzeit) > Herz Wind



**Nieren Yin- und Qi Mangel:** Auszehrung, Oligurie, schwarze Augenringe und rote Lippen, Haar-, Brauen- und Wimpernausfall, Kraftlosigkeit und Atrophie der unteren Gliedmaßen, Knochen und Sehnen sind unterversorgt, Unfruchtbarkeit, Chong und Ren Mai sind leer, spärliche Menstruation, Amenorrhoe, Blutarmut, Puls: Oberflächlich - Fu Mai, dünn - Xi Mai, leer - Xu Mai, schnell - Shuo Mai, Zungenkörper: Kraftlos, kurz, dünn, schmal,

trocken, rissig in der Mitte und rot, Zungenbelag: Spärlich, dünn, trocken, gelblich

**Herz Yin Mangel:** Nachtschweiß, Vergesslichkeit, Schlafstörungen, ängstliche Unruhe, trockene Mund- und Rachenschleimhäute, Hitze der fünf Flächen, Puls: Oberflächlich - Fu Mai, gespannt - Xian Mai, dünn - Xi Mai, leer - Xu Mai, beschleunigt - Shuo Mai, Zungenkörper: Schmal, dünn, rot, rissig, trocken, rötliche Zungenspitze, Zungenbelag: Spärlich, gelb, trocken

## **Präparate aus der Diolosa Linie**

**YIN ROOT** wird für die Behandlung von Nieren Yin- und Qi Mangel verwendet. Dieses Präparat nährt das Yin ohne Nässe und Stagnation zu erzeugen, tonisiert die nachgeburtliche Quelle des Yin (JING) und befestigt das Nieren Qi. Dieses wunderbare Präparat wirkt regenerierend und sollte als Lebenselixir betrachtet werden.

**SAN BAO TEA** gehört zu den ANTI-AGING Präparaten der Diolosa Linie und ist ein Lebensverlängerungspräparat. Diese Kräutermischung füllt Jing, Qi, Blut und Säfte auf, ohne Nässe, Schleim oder Stagnation auszulösen und regt die nachgeburtliche Quelle des JING an. Es ist empfehlenswert, diesen Kräutertee (enthält keinen Grün- oder Schwarztee) am Nachmittag zu trinken. SAN BAO TEA wirkt schlaffördernd, beruhigend und ausgleichend auf HUN und PO und darf auch Kindern und Schwangeren gegeben werden. Die Wirkung von SAN BAO TEA kann sich durch ein kurzes Aufkochen noch besser entfalten.

**DEEP SLEEP FORTE** wird für die chronische Form von Schlafstörungen mit einer Auszehrung des Yin und Ablösung des Yang verwendet. Dieses Präparat ist in seiner Komposition stärker als PEACEFUL NIGHTS und berücksichtigt primär das Yin und eine Ablösung des Yang und wurde speziell für die Krebstherapie und für auszehrende Krankheiten entwickelt. DEEP SLEEP FORTE nährt das Yin, klärt Leere Hitze und Blut Hitze, verhindert Blut Stau, senkt Leber- und Herz Yang/Wind ab, klärt die acht subtilen Kanäle des Herzens, beruhigt SHEN und harmonisiert HUN und PO.

## Die Auszehrung des Yang - Kaltes Feuer / Han Huo

### Ursachen

- 1- Alter und Konstitution
- 2- Krankheiten
- 3- Lebensweise
- 4- Sex - Kinder - Entbindungen
- 5- Steuern - wenig Geld, Armut
- 6 - Obsessives Denken

### TCM Mind-Mapping - Bian Zheng

- 1- Nieren Yang Mangel > Herz Yang Mangel > Herz Qi und Blut Stau
- 2- Nieren Yang Mangel > Leber Yang Mangel (Leber Kälte) > Herz Yang Mangel > Herz Qi und Blut Stau
- 3- Nieren Yang Mangel > Gallenblasen Kälte > Herz Yang Mangel (Organzeit) > Herz Qi und Blut Mangel



**Nieren Yang- und Qi Mangel:** Hypothermie, Abneigung gegen Kälte, chronisch kalter Rücken, Unterbauch, Knie und Füße, Immunschwäche, Lustlosigkeit, Impotenz, Unfruchtbarkeit, kalter Uterus, reichlicher, klarer Harn, Harninkontinenz, Nykturie, Enuresis, Bein- und Fußknöchelödeme, Beinschwäche, morgendliche Diarrhoe, Puls: Schwach - Ruo Mai, Zungenkörper: Kraftlos, kurz, blass, gestaut, trocken, Zungenbelag: Spärlich, dünn, trocken, leicht gelblich

**Herz Yang Mangel:** Herzinsuffizienz, Herzrhythmusstörungen, Palpitationen, kalte Schweißausbrüche, kalte Extremitäten, Erschöpfungszustand, verminderte Leistungsfähigkeit, Müdigkeit und Appetitlosigkeit,

Belastungsdyspnoe, Atemnot (vor allem bei leichter bis schwerer Belastung), Wassereinlagerungen im Gewebe (Ödeme), verschlimmert sich durch Anstrengung, vermehrter Harndrang, vor allem nachts, blasses Gesicht mit zyanotischer Farbe, Trommelschlägelfinger, bläuliche Fingernägel (Blut Stau), Konzentrationsschwäche (Shen Störung) und in schweren Fällen kann es zu Benommenheit, Schwindel und Bewusstseinsstörungen kommen. Puls: Tief-Chen Mai, Dünn-Xi Mai, Leer-Xu Mai, Rau-Se Mai, Kurz-Duan Mai, Langsam/Unregelmässig - Jie Mai, Zungenkörper: Kurz, blass, gestaut, lila, die Kapillaren unter der Zunge sind gestaut, Zungenbelag: Spärlich, dünn und weiss

## Präparate aus der Diolosa Linie

**YANG ROOT** wird für die Behandlung von Nieren Yang- und Qi Mangel mit Hypothermie verwendet und gehört zu den wichtigsten konstitutionellen Toniks der Diolosa Linie. Dieses Präparat wärmt das Nieren Yang, befestigt das Nieren Qi und nährt das Jing mit warmen Kräutern ohne Stagnation auszulösen.

**RINCHEN TEA** gehört zu den ANTI-AGING Kräutermischungen und sollte ab dem 40. Lebensjahr (vor allem Männer) regelmäßig eingenommen werden. Dieser Kräutertee wärmt das YANG, nährt JING und BLUT, befestigt das Nieren Qi (Gürtelgefäss = Dai Mai), regt die nachgeburtliche Quelle des Yin (Milz und Magen) an, ohne Stagnation, Nässe oder Hitze zu erzeugen. Es ist empfehlenswert, diesen Tee vormittags zu trinken. Diese Kräutermischung stärkt vor allem ZHI (Willenskraft) und SHEN (Geist). Die Wirkung von RINCHEN TEA kann sich durch ein kurzes Aufkochen noch stärker entfalten.

**WARMING THE ROOT** wird verwendet um das Nieren Yang zu wärmen. Dieses stark tonisierende Präparat wärmt das Tor des Lebens (Du Mai 4), befestigt das Nieren Qi, vertreibt innere Kälte und eingedrungene Nässe in den unteren Gliedmaßen und Zeugungsorganen, stärkt Chong Mai, Ren Mai und Du Mai und nährt die Nieren Essenz.

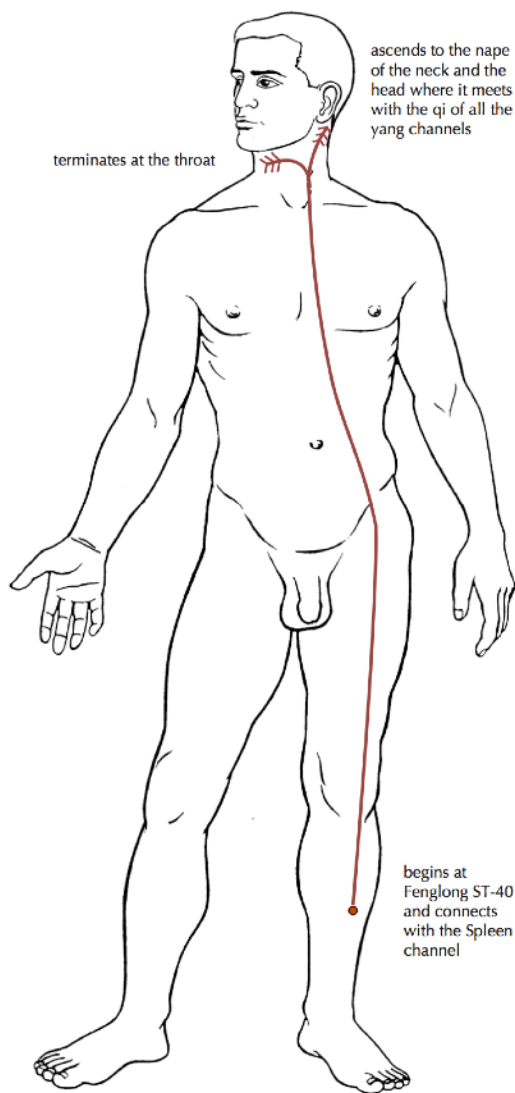
**SECRET POWER** wird für die Behandlung von Frigidität, Lustlosigkeit und Impotenz verwendet. SECRET POWER wärmt das Nieren Yang und Ming Men, nährt das Jing ohne Nässe oder Stagnation zu erzeugen, befestigt das Nieren Qi, schützt gegen frühzeitige Ejakulation und Harninkontinenz, vertreibt Leber Kälte und öffnet den Leber LUO, bewegt das Blut im Urogenitalbereich und harmonisiert die Kommunikation zwischen Herz (SHEN) und Nieren (ZHI).

## Shen-Störungen

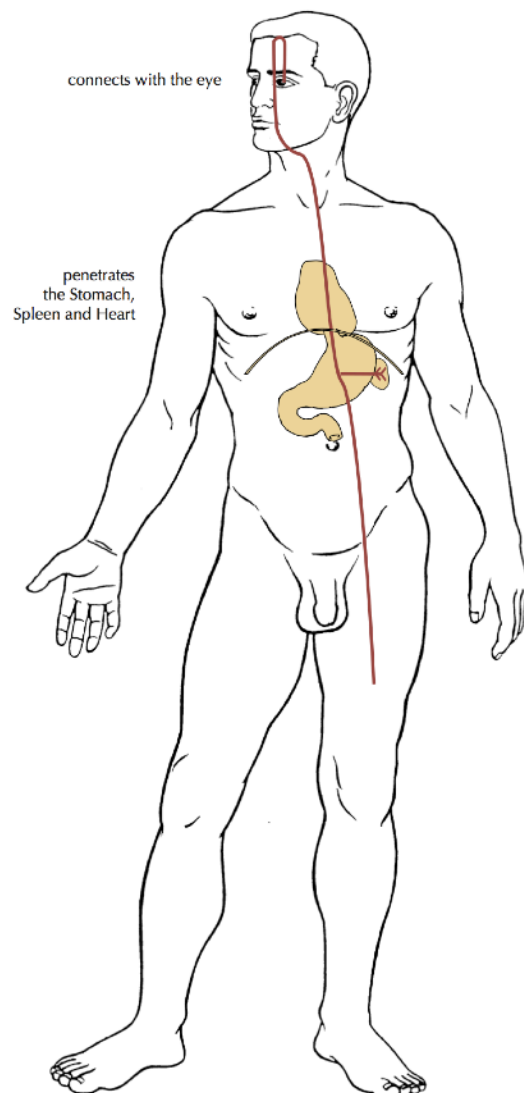
- 1- Fülle Form
- 2- Leere Form
- 3- Fülle und Leere gleichzeitig

### 1- Die Fülle Form

Tai Yang-, Yang Ming- und Shao Yang Fülle und Qi Stau, Blut Stau und Tan



The Stomach Luo-connecting channel



The Stomach divergent channel

## 2- Die Leere Form

Shao Yin - Qi, Yang, Yin und Blut Mangel

### Alzheimer: Kurzübersicht

- **Ursachen:** Absterben von Nervenzellen im Gehirn durch Proteinablagerungen > TAN
- **Risikofaktoren:** Alter, Bluthochdruck, erhöhte Cholesterinwerte, Gefäßverkalkung, genetische Faktoren > TAN und YU XUE
- **Frühe Symptome:** Schwindendes Kurzzeitgedächtnis - FENG, Orientierungslosigkeit, Wortfindungsstörungen, veränderte Persönlichkeit, geschwächtes Immunsystem
- **Diagnostik:** Durch Kombination mehrerer Tests, Arztgespräch, Demenztest, Hirnscans mittels CT oder MRT, Liquordiagnostik
- **Behandlung:** Keine Heilung, symptomatische Therapie mit Antidementiva, Neuroleptika, Antidepressiva, nicht-medikamentöse Therapie (z.B. kognitives Training, Verhaltenstherapie)
- **Vorbeugen:** gesunde Ernährung, regelmäßige Bewegung, Gedächtnis fordern, viele soziale Kontakte

### Beispiele

#### Morbus Alzheimer - Demenz, Senilität

**TCM Mind-Mapping - Bian Zheng:** Nieren Yin/Jing Mangel (Degeneration) > Yang Ming und Shao Yang Nahrungsstagnation, Nässe/Schleim > Zäher-Schleim und Blut Stau im HIRN

#### Behandlungsstrategie

- 1- Shao Yin - YIN bzw. JING auffüllen
- 2- Die drei Yang durchgängig machen - vor allem Yang Ming (Magen und Dickdarm) und Shao Yang (Gallenblase - San Chiao)

#### Wichtigste Kräuter

**1- Tierprodukte = LUO MAI:** Jiang Can 僵蚕 (Bombyx Batryticatus), Quan Xie 全蝎 (Scorpion), Di Long 地龙 (Lumbricus)

**2- Harze:** Ru Xiang 乳香 (Olibanum Resina), Mo Yao 没药 (Myrrh)



**3- Mineralien - Muscheln:** Mu Li 牡蛎 (Concha Ostreae) - PO, Long Gu 龙骨 (Ossa Draconis) - HUN

**4- Aromatisch belebende Kräuter:** Shi Chang Pu 石菖蒲 (Rhizoma Acori Graminei), Su He Xiang 苏合香 (Styrax), An Xi Xiang 安息香 (Benzoin), Ding Xiang 丁香 (Flos Caryophylli), Bing Pian 冰片 (Borneol)

**5- Tan auflösen:** Jue Ming Zi 决明子 (Semen Cassiae), Jin Qian Cao 金钱草 (Herba Lysimachiae Desmodium), Shan Zha 山楂 (Fructus Crataegi)

**6- Blut Stau auflösen und Durchblutung fördern:** Dan Shen 丹参 (Radix Salviae Miltiorrhizae), Yu Jin 郁金 (Radix Curcumae), Chuan Xiong 川芎 (Rhizoma Chuanxiong), Chi Shao Yao 赤芍 (Radix Paeoniae Rubra)

**7- Resorption anregen:** Ji Nei Jin 鸡内金 (Endothelium Corneum Gigeriae Galli), Shen Qu 神曲 (Medicated Leaven), Zhi Ke 枳壳 (Fructus Aurantii - Bitter Orange), E Zhu 莪术 (Curcuma Zedoary), San Leng 三棱 (Rhizoma Sparganii)

**8- Shen beruhigen:** Tian Ma 天麻 (Rhizoma Gastrodiae), Gou Teng 钩藤 (Uncariae Ramulus), Ji Li 蒺藜 (Fructus Tribuli), Ju Hua 菊花 (Flos Chrysanthemi)

**9- Luo Mai öffnen:** Di Long 地龙 (Lumbricus), Si Gua Luo 丝瓜络 (Retinervus Luffae Fructus)

## Präparate aus der Diolosa Linie

**DRAGON BRAIN** wird entweder prophylaktisch oder für die akute Behandlung von Morbus Alzheimer verwendet. Dieses Präparat erreicht das Hirn, regt die Zirkulation von Qi und Blut an, verhindert Tan Ablagerung und Blut Stau und füllt die Nieren Essenz und das Knochenmark auf.

**BREAKING THROUGH** wird für die Behandlung von Blut Stau verwendet. Dieses Präparat berücksichtigt vor allem Tan, Nässe, Schleim, Qi- und Yang Mangel als Ursache für Blut Stagnation. BREAKING THROUGH erreicht alle Körperteile, mit einer Vorliebe für das Gehirn und das Herz, darf aber auch für periphere Durchblutungsstörungen verwendet werden. Dieses Präparat schützt vor Thrombose, Lungenembolie, Hirnschlag und Herzinfarkt, muss dafür aber regelmäßig und über lange Zeit eingenommen werden. BREAKING THROUGH darf auch vor dem Fliegen eingenommen werden.

**LION'S ROAR** wird für akute und sehr schmerzhaft Herzbeschwerden bzw. Angina Pectoris Anfälle (Xiong Bi) verwendet. Dieses Präparat ist stärker und wirkt schneller als LION'S HEART. Es wirkt Ablagerungen entgegen, bewegt das Blut, lindert Schmerzen und öffnet die Luo Mai des Herzens.

LION'S ROAR ist eine Notfallmedizin und sollte für die Behandlung von akuten Herzschmerzen - Angina Pectoris sofort eingenommen werden und zwar 6 bis 10 Tabletten auf einmal. Die Behandlung darf weiter fortgesetzt werden bis eine Besserung eintritt.

**LION'S HEART** ist ein wertvolles Präparat für das Herz und die Herzkranzgefäße und sollte bei Arteriosklerose und Angina Pectoris verwendet werden. Es verhindert Zäher-Schleim Ablagerungen, Blut Stau und bewahrt die Durchlässigkeit der Herzkanäle (Blutgefäße) über eine Sanierung der Gallenblase (Organzeit, Luo und Jing Bie) und des Magens (Luo und Jing Bie Gefäße). Dieses Präparat regt die Eiweissresorption an und verhindert Nahrungsstagnation.

**HAPPY DAYS** wird vor allem für die Behandlung von Frustration (Yi Plus = Qi Stau) und bei einer leichten Form von deprimiert sein verwendet. Dieses Präparat sollte vor allem vormittags in der Leber und Gallenblasen Phase des Tages eingenommen werden. HAPPY DAYS harmonisiert und entspannt vor allem das Qi von Shao Yang (Gallenblase) und Jue Yin (Leber) und verleiht ein heiteres Gemüt.

## Akupunktur

### Ghost Points: Bian Que Shi San Xue

du mai 26 - shui gou - gui gong  
 lunge 11 - shao shang - gui xin  
 milz 1 - yin bai - gui lei  
 kreislauf 7 - da ling - gui xin  
 blase 62 - shen mai - gui lu  
 du mai 16 - feng fu - gui zhen  
 magen 6 - jia che - gui chuan  
 ren mai 24 - cheng jiang - gui shi  
 kreislauf 5 - jian shi - gui cu  
 du mai 23 - shang xing - gui tang  
 ren mai 1 - hui yin - gui zhang  
 dickdarm 11 - qu chi - gui chen  
 Ex-HN11 - hai quan - she xia zhong feng - gui feng

### Extra Punkte

si shen cong - M-HN-1 (hirn,zns)  
 du mai 20 - bai hui - bai lao (see des knochenmarks, blase)  
 yin tang - M-HN-3  
 kreislauf 5 - jian shi - gui lu (jing, gui)  
 dickdarm 11 - qu chi - gui tui (he - gui)  
 dickdarm 15 - jian yu (yang qiao mai)  
 dickdarm 10 - shou san li

### **Transversale LUO MAI**

magen 40 - feng long (luo) - milz 3 - tai bai (yuan)

gallenblase 39 - xuan zhong - jue gu (mark) - leber 3 - tai chong (shu, yuan)

blase 58 - fei yang (luo) - niere 3 - tai xi (shu,yuan)

### **Yin tonisieren**

niere 6 - zhao hai (yin qiao mai)

lunge 7 - lie que (luo, ren mai, gao wu, ma da yang)

milz 4 - gong sun (luo, chong mai)

kreislauf 6 - nei guan (luo, yin wei mai)

### **Nieren Essenz auffüllen**

niere 3 - tai xi (shu,yuan)

blase 23 - shen shu